

Strategia Rozwoju Gminy Siepraw na lata 2016-2022

Kraków, marzec 2016 r.

Spis treści

I. PODSTAWA I SPOSÓB OPRACOWANIA STRATEGII.....	3
II. REALIZACJA DOTYCHCZASOWEJ STRATEGII	5
III. DIAGNOZA	11
IV. ANALIZA SWOT	40
V. WIZJA GMINY	42
VI. CELE	43
VII. SPOSÓB OSIĄGNIĘCIA CELÓW.....	45
VIII. WSKAŹNIKI REALIZACJI STRATEGII.....	49
IX. WDRAŻANIE STRATEGII ROZWOJU.....	51
X. SYSTEM MONITORINGU I EWALUACJI STRATEGII.....	53
XI. ZGODNOŚĆ Z STRATEGICZNYMI DOKUMENTAMI WYŻSZEGO RZĘDU	54
XII. ŹRÓDŁA FINANSOWANIA	63
ZAŁĄCZNIK - LISTA UCZESTNIKÓW WARSZTATÓW STRATEGICZNYCH	71

I. Podstawa i sposób opracowania Strategii

Opracowanie wykonano na podstawie umowy zawartej pomiędzy Gminą Siepraw, a firmą konsultingową Krzysztof Kwaterra LM Consulting z Krakowa.

Opracowanie wykonano m.in. w oparciu o wyniki warsztatów, które miały miejsce w dniu 28 września 2015 r. w Sali Konferencyjnej hali sportowej przy Gimnazjum w Sieprawiu oraz własne badanie ankietowe, dane GUS, WIOŚ i inne.

Warsztaty przeprowadzono metodą Word Cafe. Listę uczestników warsztatów podano w załączniku do opracowania. Po przedstawieniu realizacji poprzedniej strategii przez Wójta Gminy Siepraw – Tadeusza Pitalę oraz diagnozy obszaru gminy wg danych GUS i dane zawarte w ogólnie dostępnych raportach i opracowaniach, uczestnicy spotkania przeprowadzili Analizę SWOT oraz określili cele rozwoju gminy.

W ramach opracowania Strategii przeprowadzono własne badanie ankietowe. Wzór arkusza badawczego przedstawiono w załączniku.

Ankiety wypełniło 40 respondentów – mieszkańców obszaru gminy. Były to badania anonimowe – informacje o respondencie wykorzystano tylko do poniższego porównania, pozwalającego na ocenę reprezentatywności grupy respondentów. W tabeli poniżej przedstawiono statystyczne dane respondentów - mieszkańców gminy w porównaniu do danych statystycznych wszystkich mieszkańców gminy. Dane dotyczące wszystkim mieszkańców odnośnie płci i wieku pochodzą BDL GUS z roku 2014. Dane dotyczące liczby mieszkańców w sołectwach – z Urzędu Gminy wg stanu na dzień 5.10.2015 r. Dla uniknięcia braku reprezentatywności odrzucono 4 ankiety.

W tabeli: w kolumnie 2 podano liczbę respondentów, w kolumnie 3 – odsetek respondentów, w kolumnie 4 dane z GUS.

CZĘŚĆ E. INFORMACJE O RESPONDENCIE	N	%	GUS
1	2	3	4
Płeć			
Kobieta	18	54,5%	50,4%
Mężczyzna	15	45,5%	49,6%
Wiek			
18-24	4	11,1%	12,8%
25-34	7	19,4%	21,5%
35-44	8	22,2%	19,1%
45-54	3	8,3%	16,6%
55-64	9	25,0%	15,9%
powyżej 65 lat	5	13,9%	14,1%

Miejscowość zamieszkania

Czechówka	4	11%	13,6%
Łyczanka	3	9%	7,0%
Siepraw I	9	26%	17,6%
Siepraw II	7	20%	19,7%
Siepraw III	6	17%	17,2%
Zakliczyn	6	17%	24,9%

Kobiety były częściej respondentami niż wynikałoby to z odsetka tej płci w populacji gminy. W badaniu wzięło zdecydowanie więcej osób w wieku 56-64, niż wynika to z udziału tej grupy w strukturze wiekowej ludności obszaru gminy, a za to mniej w grupie wiekowej 45-54 lat. Niemniej są to grupy wiekowe sąsiadujące.

Częściej, niż wynika to ze struktury zamieszkania w poszczególnych sołectwach, odpowiedzieli mieszkańcy Sieprawia I, a rzadziej mieszkańcy sołectwa Zakliczyn.

II. Realizacja dotychczasowej strategii

Dotychczasowa strategia rozwoju gminy obejmowała lata 2007-2013. W strategii tej określono misję, jak wizję obszaru w następujący sposób:

Misja

Atrakcyjne miejsce zamieszkania i rekreacji oraz dogodne miejsce realizacji własnej przedsiębiorczości, pragnień i celów jego mieszkańców.

Wizja

Gmina z w pełni rozwiniętą infrastrukturą, o niskiej stopie bezrobocia dzięki rozwiniętej przedsiębiorczości, atrakcyjne miejsce zamieszkania, o stałym dodatnim saldzie migracji i turystyce przynoszącej widoczne korzyści dla mieszkańców.

Dla osiągnięcia tych określeń podjęto liczne działania w ramach nakreślonych w Strategii 2007-2015 pięciu celów strategicznych:

1. Wysoki standard życia dla mieszkańców i atrakcyjne warunki dla turystów
2. Czyste środowisko
3. Dogodne warunki do prowadzenia działalności gospodarczej i inwestycji zewnętrznych
4. Zapewnienie wysokiego poziomu kształcenia
5. Bezpieczna gmina oraz zintegrowane społeczeństwo

Dla osiągnięcia poszczególnych celów strategicznych, zrealizowano liczne projekty wymienione poniżej.

CEL STRATEGICZNY NR 1 - Wysoki standard życia dla mieszkańców i atrakcyjne warunki dla turystów

- Budowa hali sportowej dla Gimnazjum dostępnej dla wszystkich mieszkańców Gminy
- Budowa sali gimnastycznej ogólnodostępnej przy Szkole Podstawowej w Czechówce i w Łyczance
- Rozbudowa stacji narciarskiej i zagospodarowanie terenu przylegającego do Stacji
- Zagospodarowanie terenów nad rzeką Sieprawką w Sieprawiu, w tym budowa: kompleksu sportowego „Moje boisko – Orlik 2012”, kortów tenisowych, boiska do siatkówki plażowej, bieżni i rozbieżni do skoków w dal
- Modernizacja budynku Ośrodka Zdrowia w Sieprawiu, adaptacja pomieszczeń przyziemia dla potrzeb przychodni dziecka zdrowego

- Budowa budynku dla Biblioteki Publicznej i GOK w Sieprawiu
- Tworzenie warunków dla inwestorów
- Realizacja mikroprojektu: „Uchronić od zniszczenia i zapomnienia przydrożne figury pogranicza polsko – słowackiego”, w tym: opracowanie i wydruk w wersji polsko – słowackiej informatora turystycznego dotyczącego zasobów dziedzictwa kulturowego gminy Siepraw i Spišský Štvrtok, oraz wyznaczenie i oznakowanie szlaku pieszo - rowerowego wzdłuż przydrożnych figur, oznakowanie tablicami informacyjnymi w wersji polsko – słowackiej wybranych figur, prace renowacyjne 3 przydrożnych figur na terenie Gminy Siepraw.
- Renowacja figur przydrożnych, w tym: kolumny z krzyżem przy kościele w Zakliczynie, kapliczkę pw. Maryi Niepokalanie Poczętej w Zakliczynie, kamiennej kapliczki p.w. Św. Floriana w Czechówce, kapliczki z płaskorzeźbą ukoronowanie Najświętszej Maryi Panny zwieńczonej Krzyżem w Zakliczynie
- Budowa parkingu wraz z elementami małej architektury w Sieprawiu, Budowa przystanku turystycznego przy źródle bł. Anieli Salawy w Sieprawiu - 2014r
- Podniesienie standardów usług kulturalnych Gminy Siepraw poprzez odnowę sceny plenerowej i zagospodarowanie jej otoczenia w Sieprawiu -2013r.
- Wykonanie parkingu obok budynku Ośrodka Zdrowia w Sieprawiu – 2014r
- Wykonanie parkingu przy zabytkowym kościele w Zakliczynie.

CEL STRATEGICZNY NR 2 - Czyste środowisko

- Rozbudowa i przebudowa oczyszczalni ścieków w Sieprawiu wraz z zakupem: ciągnika rolniczego, beczki asenizacyjnej, agregatu prądotwórczego, lokalizatora nielegalnych przyłączy „zadymiacz”, wybieraka do czyszczenia studzienek kanalizacyjnych, kamery do monitoringu kanalizacji, maszyny do mechanicznego czyszczenia rur, ciśnieniowej maszyny do czyszczenia kanalizacji.
- Budowa kanalizacji sanitarnej wraz z przepompowniami we wsi Siepraw i Łyczanka – (etap IV) budowa realizowana etapami w latach 2008-2015.
- Budowa kanalizacji sanitarnej wsi Zakliczyn i Czechówka w latach 2011-2013.
- Podejmowanie działań celem obniżenia kosztów odbioru i wywozu ścieków (zakup zestawu asenizacyjnego, konkurencyjne stawki wywozu ścieków w stosunku do innych odbiorców).
- Docieplenie zachodniej ściany budynku Szkoły Podstawowej w Sieprawiu wraz z wymianą stolarki okiennej – 2014r.
- Docieplenie budynku: Urzędu Gminy, Szkoły Podstawowej w Łyczance, Ośrodka Zdrowia w Sieprawiu, mieszkaniowego w Sieprawiu (Agronomówka), zaplecza

sanitarno-szatniowego przy boisku sportowym w Zakliczynie, budynku po byłym posterunku Policji w Sieprawiu – 2007r.

Łącznie w latach 2008-2015 wykonano 53,6 km kanalizacji kosztem 16,4 mln zł.

CEL STRATEGICZNY NR 3 - Dogodne warunki do prowadzenia działalności gospodarczej i inwestycji zewnętrznych

- Likwidacja osuwiska na drodze Powiatowej 18250 wieś Siepraw przysiółek Wieś II, K-1948 w 2007 r.
- Modernizacja dróg wewnętrznych Brzeg Siepraw i Zakliczyn – przewiązka w 2007 r.
- Modernizacja drogi gminnej K540326 Zakliczyn -Kamionka k. Szkoły, cz. II w 2009 r
- Modernizacja drogi gminnej K540304 Czechówka-Zakliczyn
- Modernizacja nawierzchni drogi powiatowej Czechówka -Stojowice 1949 w 2011 r.
- Modernizacja drogi Siepraw Grabie 18246, K-1950 w 2010 r.
- Modernizacja drogi powiatowej 1945 Siepraw Brzeg - Zawada w 2014 r.
- Modernizacja nawierzchni drogi powiatowej Siepraw - Kraków 18244, K-1946 w 2014 r.
- Modernizacja nawierzchni drogi powiatowej Siepraw Kawęciny 18247 - likwidacja osuwiska (część II), K-1947 w 2007 r.
- Modernizacja drogi 18248 Czechówka Byszyce przez Siepraw Pasternik Łany, K-1953 w 2010 r.
- Modernizacja dróg wewnętrznych: Siepraw Brzeg w 2008 r., Grabie do cmentarza w 2007 r. i Zakliczyn - przewiązka koło Lejdy w 2007 r.

Łącznie wykonano:

- nakładki asfaltowe na drogach gminnych i wewnętrznych o długości 10 143 m,
- chodniki przy drogach gminnych – 1 500 m,
- nakładki asfaltowe na drogach powiatowych o długości 18 700 m.
- chodniki o długości 8 240 m.

Ponadto dla osiągnięcia tego podejmowane inne działania, takie jak:

- Prowadzenie remontów bieżących i kapitalnych dróg, w zależności od stopnia zniszczenia.
- Aktualizacja planu zagospodarowania przestrzennego w 2013 r.
- Wydawanie Informatora Gminnego (Urząd Gminy)

- Pomoc Urzędu Gminy w uzyskiwaniu informacji o dopłatach do gospodarstw rolnych i innych środkach pomocowych, w tym w uzyskiwaniu środków pomocowych dla mieszkańców przez zatrudnienie w UG przeszkolonych pracowników. (LGD)
- Promocja powstających gospodarstw agroturystycznych (w ramach działalności Lokalnej Grupy Działania)
- Podnoszenie i zmiana kwalifikacji zawodowych mieszkańców gmin wiejskich (LGD).

CEL STRATEGICZNY NR 4 - Zapewnienie wysokiego poziomu kształcenia

- Przygotowanie zaplecza lokalowego do prowadzenia zajęć dydaktycznych, w tym:
 - Szkoła Podstawowa w Sieprawiu:
 - Szkoła Podstawowa w Łyczance:
 - Szkoła Podstawowa w Czechówce:
 - Szkoła Podstawowa w Zakliczynie: wykonanie odwodnienia oraz remont parkingu od strony południowej budynku Szkoły Podstawowej w Zakliczynie, Modernizacja budynku szkolnego Zakliczyn w 2015 r. i Łyczanka w 2012 r.
- Rozbudowa systemów elektronicznej informacji w 2015 r.
- Opracowanie i wdrożenie w życie systemu stypendialnego dla młodzieży najzdolniejszej w Gminie (nagrody wójta).
- Realizacja projektu „Zwiększamy wiedzę, mnożymy zdolności – indywidualizacja nauczania w Gminie Siepraw” w wyniku realizacji którego szkoły doposażą swoją bazę w materiały i sprzęt dydaktyczny oraz zrealizowano 828 godzin zajęć dodatkowych dla uczniów z trudnościami w nauczaniu i uczniów szczególnie uzdolnionych.
- Realizacja projektu „Gimnazjalista z Sieprawia uczniem świadomym swoich możliwości i kreatywnym” w wyniku realizacji którego m.in.: przeprowadzono kilka tysięcy godzin zajęć dodatkowych, odbyły się przedstawienia teatralne i pokazy taneczne, zorganizowano wystawy prac plastycznych wytworzonych w ramach zajęć, wydano 2 mini informatory o możliwości kontynuowania nauki w Krakowie, przez 2 lata działał Ośrodek Doradztwa Zawodowego i Wsparcia Psychologicznego, w ramach którego zatrudniony był doradca zawodowy i psycholog.

CEL STRATEGICZNY NR 5 - Bezpieczna gmina oraz zintegrowane społeczeństwo

- Budowa chodnika dla pieszych Borzęta Gorzków WieliczkaK1944.(250mb).
- Budowa chodnika dla pieszych przy drodze powiatowej w 2007 i 2013 r.

- 18244 Siepraw Kraków wieś Siepraw przysiółek Łysa Góra II, K -1946 (317mb)
- Budowa chodnika Czechówka – do szkoły w stronę Stojowic, przy drodze K 1949 (220mb) w 2008 r.
- Budowa chodnika Czechówka od szkoły w stronę Sieprawia na drodze K1949 (250mb)
- Budowa chodnika dla pieszych przy drodze powiatowej K-1947 Siepraw Kawęciny /Wieś I/(200mb) w 2011 r.
- Budowa chodnika dla pieszych do studzienki na Wsi II od kładki do skrzyżowania A. Salawy, droga powiatowa K-1945(250mb) w 2014 r.
- Budowa chodnika Zakliczyn - Zadziele droga gminna 540323 w 2014 r.
- Budowa chodnika Zakliczyn Działy (pod kółkiem), K-1944, K-1948(200mb) w 2007 r.
- Budowa chodnika dla pieszych przy drodze powiatowej K-1947(przy Sp. Karpaty) w 2009 r.
- Utrzymanie istniejących chodników dla pieszych. (UG)
- Budowa podjazdu dla niepełnosprawnych do budynku Urzędu Gminy Siepraw – 2007r.
- Zagospodarowanie wolnego czasu młodzieży i integracja mieszkańców:
 - Organizacja półkolonii letnich
 - Obchody dni dziecka, Mikołaja
 - Obchody Dnia Seniora
 - Zajęcia, spotkania integracyjne
- Organizowanie zebrań wiejskich, co najmniej raz w roku.
- Utrzymywanie strony Internetowej w Urzędzie Gminy celem informowania społeczeństwa.
- Kontynuowanie udziału Gminy w portalu internetowym Wrota Małopolski.
- Unowocześnienie pracy Urzędu Gminy w latach 2009-2015, w wyniku realizacji projektów takich jak:
 - „Program doskonalenia jakości usług publicznych w urzędach Dolnego Śląska i Małopolski z wykorzystaniem doświadczeń Urzędu Miasta w Dzierżoniowie”, którego celem było udoskonalenie procesów świadczenia usług publicznych. – lata 2009-2011.
 - „E-powiat, budowa Zintegrowanego Systemu Informacji Przestrzennej, wsparciem dla administracji publicznej w Powiecie Myślenickim”, w ramach którego uruchomiono publiczny dostęp do systemu ZSIP – Zintegrowanego Systemu Informacji Przestrzennej – to jest informacyjnego systemu, umożliwiającego gromadzenie szeroko rozumianych danych przestrzennych oraz opisowych,

pochodzących ze wszystkich komórek organizacyjnych Starostwa Powiatowego w Myślenicach oraz spoza niego – lata 2012-2013.

- „Już dzisiaj – urzędy jutra w małopolsce”, który miał na celu podniesienie standardów świadczenia elektronicznych usług publicznych i wymiany korespondencji w urzędzie. Realizacja tego celu została osiągnięta poprzez wdrożenie uprawnień zarządzania e-usługami i korespondencją elektroniczną, uruchomienie nowych e-usług, podniesienie kwalifikacji pracowników oraz kampanią informacyjną dla mieszkańców - lata 2014-2015.

- Kontynuowanie i rozwijanie współpracy z instytucjami pozarządowymi i szkołami celem dotarcia z pomocą socjalną do wszystkich potrzebujących, w tym szukanie źródeł dofinansowania ze środków pomocowych.
- Modernizacja budynku po Policji na cele mieszkaniowe – mieszkań socjalnych – lata 2007-2008r.

Wysoką ocenę realizacji Strategii 2007-2015 potwierdziły wyniki ankiety – pytanie o „Zmiany jakie dokonały się w Pani/Pana gminie w ostatnich 7 latach” uzyskało drugą najwyższą ocenę – 4,22 (w skali 1-5; po możliwościach dogodnego robienia zakupów).

III. Diagnoza

Położenie, powierzchnia, ludność, podział terytorialny

Położenie administracyjne i powierzchnia

Gmina Siepraw leży w województwie małopolskim, w powiecie myślenickim (zaznaczony na granatowo), w odległości 21 km od Krakowa, 33-35 min. jazdy samochodem (wg Google Maps).



Powiat myślenicki należy do Krakowskiego Obszaru Metropolitalnego (KOM) – jednego z pięciu subregionów funkcjonalnych w Strategii Rozwoju Województwa Małopolskiego na

lata 2011-2020. KOM obejmuje także miasto Kraków oraz powiaty: bocheński, krakowski, miechowski, proszowicki i wielicki.

Powierzchnia gminy to 31,85 km². Dla porównania średnia powierzchnia gminy w woj. małopolskim to 83,42 km², a średnia powierzchnia gminy w Polsce to 126,18 km².

Położenie geograficzne, rzeźba terenu i krajobraz

Wg regionalizacji fizyczno-geograficznej Kondrackiego (1998) powiat myślenicki znajduje się w obrębie podprowincji Zewnętrznych Karpat Zachodnich (513). Po stronie północnej jest to makroregion Pogórze Zachodniobeskidzkie (513.3), do którego należą mezoregiony:

- Pogórze Wielickie,
- Pogórze Wiśnickie.

Pogórze Wielickie i Pogórze Wiśnickie obejmujące północną część Powiatu rozdziela granica doliny Raby między Myślenicami a Dobczycami i Gdowem. Natomiast granica pomiędzy Beskidem Makowskim i Wyspowym znajdującymi się w południowej części Powiatu przebiega dolinami Krzyworzeki, Raby i Krzczonówki.

Rzeźba terenu ma charakter pogórski w niższych partiach i średniogórski w wyższych i cechuje się dużym zróżnicowaniem pionowym i horyzontalnym. Jest to najbardziej wyrazista cecha kształtująca krajobraz rolniczy na tym obszarze.

Zabudowania usytuowane wzdłuż ujść potoków i wzdłuż rzek tworzą charakterystyczny dla krajobrazu typ wsi łańcuchowych, z nieco odległymi, położonymi na zboczach przysiółkami, na które składa się nieliczna zabudowa. Bardzo charakterystycznym elementem krajobrazu kulturowego są liczne kapliczki.

Malowniczości krajobrazu dodają:

- uprawy polowe na łagodnych stokach i w dolinach;
- łąki i pastwiska na stokach bardziej stromych;
- doliny potoków łączące się z obszarami dolin większych rzek;
- bogata szata roślinna obejmująca górne partie wszystkich grzbietów górskich i schodzących w doliny, szczególnie wzdłuż cieków wodnych.

Ważnym elementem krajobrazu są wody powierzchniowe oraz towarzyszące im zadrzewienia (łągi). W południowo-wschodniej części obszar gminy styka się z Jeziorem (Zbiornikiem) Dobczyckim. Zbiornik utworzony został w 1986 roku poprzez spiętrzenie wód rzeki Raby w kilometrze 60,1 przez zaporę ziemno-betonową. Zbiornik położony na Pogórzu Wielickim, między Myślenicami i Dobczycami. Podstawową funkcją zbiornika jest zapewnienie wody pitnej dla miasta Krakowa i okolicznych gmin. Powierzchnia zbiornika wynosi 10,7 km².

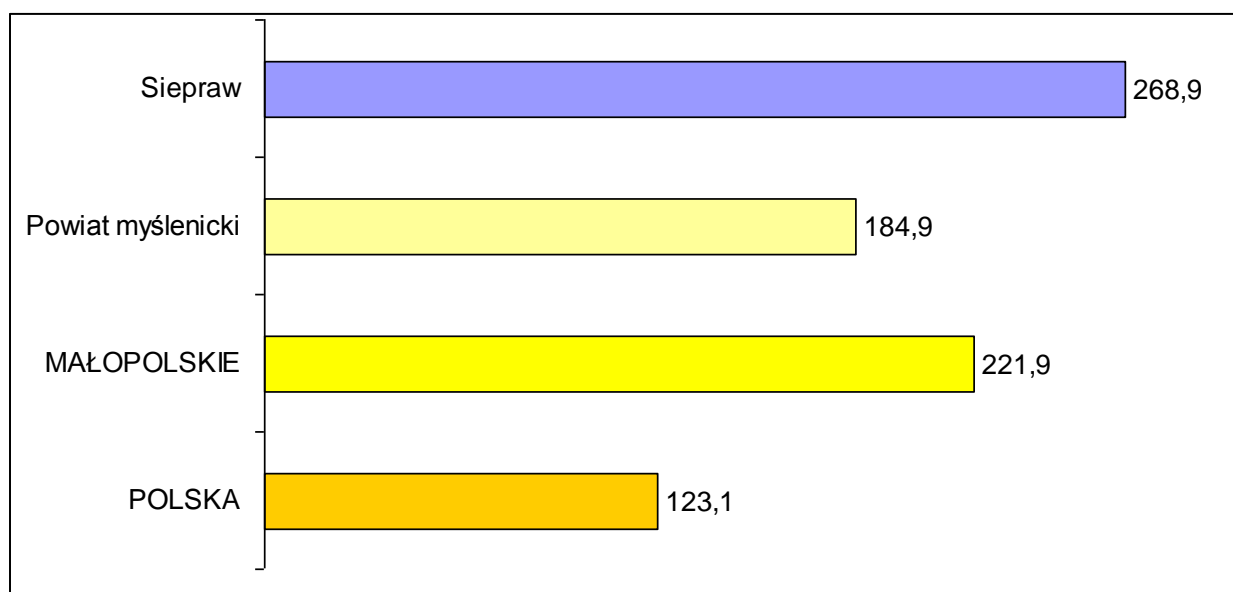
Władze samorządowe Gmin Dobczyce i Siepraw podejmują działania mające na celu udostępnienie Zalewu Dobczyckiego dla celów turystyczno – rekreacyjnych, białej żeglugi i zagospodarowanie terenów wokół jeziora w miejscach dostępnych. W lipcu 2013 r. zawarto porozumienie pomiędzy zarządzającym obiektem Regionalnym Zarządem Gospodarki Wodnej w Krakowie, a Burmistrzem Gminy i Miasta Dobczyce i Wójtem Gminy Siepraw dotyczące udostępnienia Zalewu Dobczyckiego do celów rekreacyjnych. Przygotowany jest trzyetapowy projekt: I etap: otwarcie zapory dla zwiedzających i spacerowiczów, II etap: utworzenie przejścia z zapory na wzgórze zamkowe w Dobzyczach, III etap: wykorzystanie zalewu do celów rekreacyjnych.

Ludność

Ludność gminy wg GUS w grudniu 2014 roku wyniosła 8 566. Dla porównania średnia liczba ludności w gminie w woj. małopolskim to 18 507, a średnia liczba ludności gminy w Polsce to 15 528.

Gęstość zaludnienia w grudniu 2014 roku wyniosła 268,9 osób na km². Gmina Siepraw jest gminą wiejską. Wg OECD średnia gęstość zaludnienia gmin wiejskich nie przekracza 150 osób na km².

Na rysunku porównano gęstość zaludnienia gminy do gęstości powiatu, województwa i kraju.

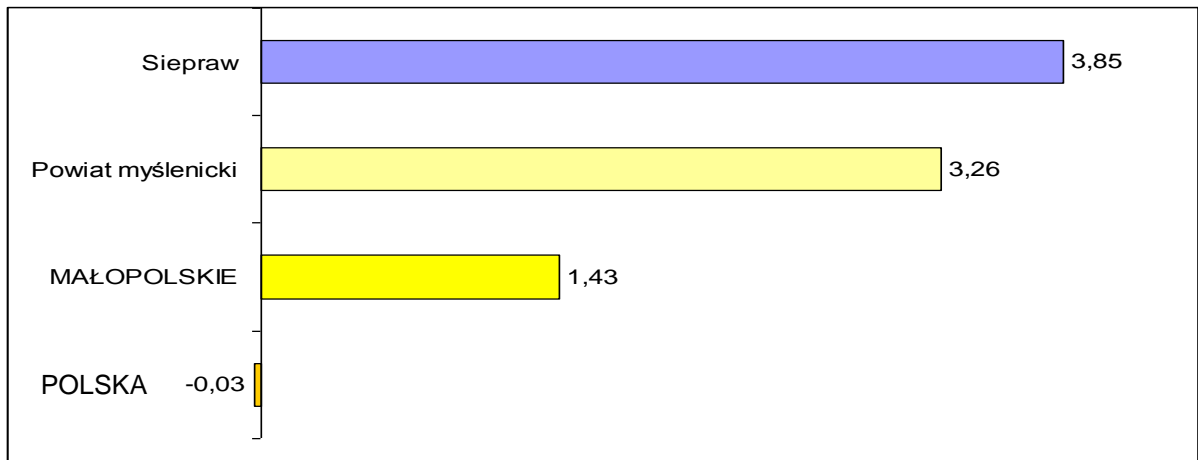


Jak widać gęstość zaludnienia jest większa od gęstości porównywanych obszarów.

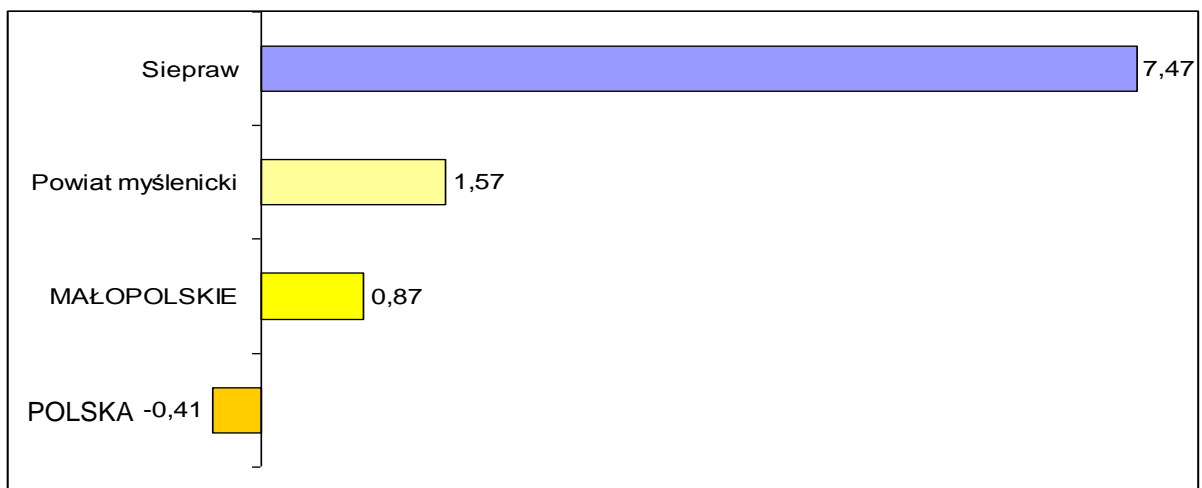
Liczba ludności gminy wzrasta. Jest to wynik dodatniego salda zarówno przyrostu naturalnego, jak i salda migracji.

Poniżej zaprezentowano **saldo przyrostu naturalnego i saldo migracji** – obie wielkości na 1000 mieszkańców na tle podobnych wskaźników dla powiatu, województwa i kraju.

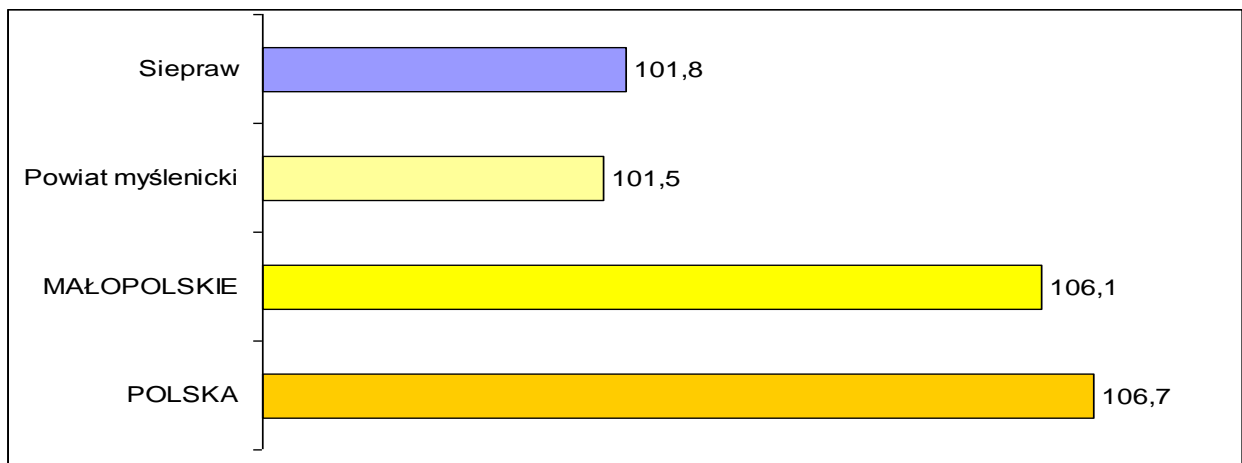
Saldo przyrostu naturalnego:



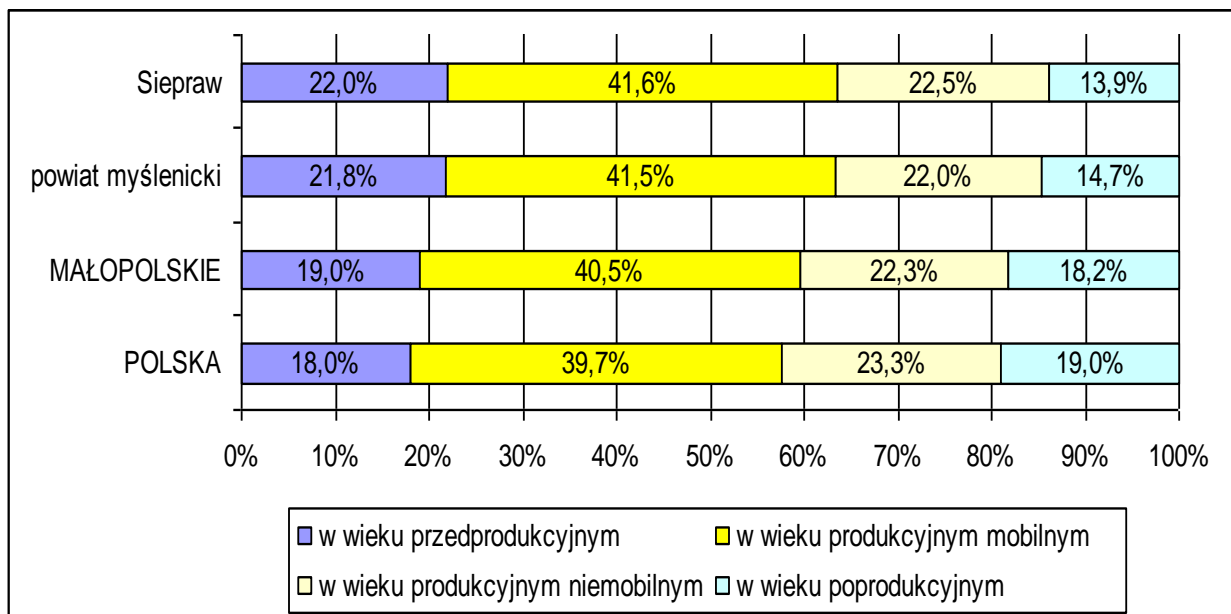
Saldo migracji:



Wskaźnik feminizacji – ilość mężczyzn na 100 kobiet wynosi 101,8. Poniżej przedstawiono ten wskaźnik na tle powiatu, województwa i kraju.



Poniżej przedstawiono ludność gminy wg grup ekonomicznych na tle powiatu, województwa i kraju.



Gmina charakteryzuje się dużą grupą osób w wieku przedprodukcyjnym i małą w wieku poprodukcyjnym.

Podział administracyjny - gminy powiatu

Obszar gminy składa się z 4 miejscowości i 6 sołectw. Poniżej podano liczbę ludności sołectw wg stanu na dzień 15 października 2015 r.

Sołectwo	Ludność
Czechówka	1168
Łyczanka	602
Siepraw I	1506
Siepraw II	1693
Siepraw III	1473
Zakliczyn	2131

Komunikacja

Przez teren gminy nie przebiegają ani drogi krajowe, ani wojewódzkie.

Nie ma sieci kolejowej na terenie powiatu.

Środowisko

Klimat

Obszar gminy leży w karpackiej dzielnicy klimatycznej, w zasięgu piętra klimatycznego umiarkowanie ciepłego. Jest to klimat łagodny, charakteryzują go: średnie temperatury roczne około +8°C, dwumiesięczny okres zalegania pokrywy śnieżnej (styczeń - luty), której grubość nie przekracza 20-30 cm. Przeważają wiatry zachodnie i południowo-zachodnie, co ma niekorzystne znaczenie dla jakości powietrza (wieje z obszaru zanieczyszczonego Śląska).

Roczna suma opadów przekraczająca 700 mm (z kulminacją w czerwcu i lipcu, oraz minimum w październiku i w styczniu), okres wegetacyjny wynosi od 200-212 dni.

Dziedzictwo kulturowe

Siepraw to miejsce narodzin Błogosławionej Anieli Salawy. Znajdują się tu trzy kościoły, w tym jeden drewniany pw. św. Marcina. Dziedzictwo kulturowe stanowią też przydrożne kapliczki.

Siepraw

Na terenie wsi Siepraw znajduje się obiekt wpisany do rejestru zabytków nieruchomych, tj.:

— drewniany kościółek p.w. św. Marcina, gruntownie przebudowany w roku 1766. W bryle świątyni zachowały się oryginalne fragmenty pierwszego trzynastowiecznego kościółka sprzed jego szesnastowiecznej przebudowy, a także niektóre sprzęty i wyposażenie pochodzące z wieków: od XVI do XIX. Przez kilka stuleci prawo patronatu kościółka sprawowali dziedzice Sieprawia — Jordanowie, np. pod rokiem 1595 wspomniani są: Stanisław Jordan — podkomorzy krakowski i Aleksander Jordan. Zachowany opis z tego okresu informuje, że w kościele były trzy ołtarze: główny — murowany oraz dwa boczne, drewniane. Kościół ten posiadał wieżyczkę z sygnaturką. Trzy dzwony umieszczone były w sąsiadującej z kościółkiem dzwonnicy. Do 1616 roku w kościele były cyborium i chrzcielnica drewniane, później chrzcielnica była już kamienna. Po wybudowaniu w latach 1620-42 nowego, większego i murowanego kościoła p.w. św. Michała Archanioła, przeniesiono do niego przed rokiem 1655 prawie wszystkie sprzęty, w tym: ołtarze, większość obrazów, dzwony i kamienną chrzcielnicę. Kościół św. Marcina od tego czasu pełnił funkcję kościoła filialnego. Tylko kilka razy w roku odprawiano w nim Msze Święte, m.in. na św. Marcina, czyli 11 listopada. Do roku 1952 odprawiano w nim msze w każdy wtorek przy okazji targu. W kościółku zachowały się trzy epitafia i płyty nagrobne: nieczytelna płyta z roku 1528; płyta z przełomu wieku XVI i XVII z nieczytelnym napisem i *herbami Szeliga* oraz *Pielesz*. Ostatnia płyta epitafijna pochodzi z roku 1609 i poświęcona jest Jakubowi i Elżbiecie Olszowskim właścicielom sąsiednich Olszowic.

— murywany kościół p.w. św. Michała Archaniola z lat 1620-1642 wzniesiony staraniem proboszczów: Rosława z Nieskichowa i Stanisława Dąbrowskiego. Fundatorem nowego kościoła był Stanisław Jordan z Zakliczyna. Prawo patronatu nad tym kościołem otrzymał Michał Jordan — starosta dobczycki, syn fundatora — Stanisława. Część wyposażenia kościoła pochodzi z kościółka św. Marcina. W roku 1862 dobudowano do bryły kościoła nową wieżę. Wspomniane wyposażenie dawnego kościółka św. Marcina oraz „nowsze” — rokokowe, np. ołtarz, nie zachowały się do naszych czasów, gdyż spłonęły w czasie pożaru kościoła w roku 1968. Beatyfikacja w roku 1991 bł. Anieli Salawy, która była w nim chrzczona, przyspieszyła decyzję o odbudowie i renowacji kościoła. Chociaż w Sieprawiu wzniesiono nowy kościół, również pod wezwaniem św. Michała Archaniola. W kościele znajduje się cudowny obraz Matki Bożej Sieprawskiej z XVI wieku.

Ponadto obiektami charakterystycznymi są przydrożne kapliczki:

1. Drewniany Krzyż – Siepraw p. Pasternik;
2. Św. Jan Nepomucen – Siepraw p. Wieś I;
3. Krzyż /kamienny/ - Siepraw p. Wieś I;
4. Św. Florian – Siepraw p. Wieś I;
5. Krzyż – Siepraw, koło Szkoły;
6. Figury i pomniki na Cmentarzu w Sieprawiu;
7. Królowa Nieba i Ziemi /Matka Boska Niepokalanie Poczęta/ - Siepraw p. Łysa Góra II;
8. Krzyż /z betonu/ - Siepraw p. Łysa Góra II (koło Krzyża);
9. Figura Jezus – Siepraw p. Psiara;.
10. Św. Franciszek z Asyżu – Siepraw p. Łysa Góra II;
11. Bł. Aniela Salawa – Siepraw p. Łysa Góra II
12. Kobieta płacząca prawdopodobnie św. Weronika – Siepraw, p. Łysa Góra II;
13. Matka Boska Częstochowska – „Domek na drzewie” – Siepraw Łysa Góra;
14. Chrystus Nazareński – Siepraw p. Łysa Góra I (koło kwaciarni).
15. Figura z betonu – Siepraw p. Wieś I;
16. Pieta – Siepraw, koło Studzienki Bł. A. Salawy.
17. Krzyż /z betonu/ - Siepraw p. Wieś I;
18. Krzyż drewniany – Siepraw p. Wieś I.
19. Kapliczka - u podnóża Starego Kościoła w Sieprawiu.

Łyczanka

Na terenie wsi Łyczanka znajduje się obiekt wpisany do ewidencji zabytków nieruchomych, tj.: drewniana kaplica z 1861 roku z kopią obrazu Matki Boskiej z Zakliczyna prawdopodobnie z końca XVIII w. oraz dwoma barokowymi posągami z XVII w.

Ponadto obiektami charakterystycznymi są przydrożne kapliczki:

- Św. Florian – (lokalizacja Pod Piasną Górką),
- Krzyż /kamienny/ - (lokalizacja obok budynku OSP).

Zakliczyn

Na terenie wsi Zakliczyn znajdują się obiekty oraz zespoły historyczne i prehistoryczne. Wśród nich dwa są wpisane do rejestru zabytków nieruchomych, tj.:

- drewniany kościół p.w. Wszystkich Świętych zbudowany w latach 1773-74 na miejscu starego, również drewnianego pochodzącego z XIII-XIV wieku. Ze starego kościoła zachował się krucyfiks wykonany między rokiem 1430 a 1440 oraz Łaskami Słynący Obraz Matki Bożej Zakliczyńskiej. Obraz ten pochodził ze starego kościoła, wspomniany jest przy okazji konsekracji ołtarza głównego przez biskupa Tomasza Oborskiego w roku 1634. Prawdopodobnie obraz jest jeszcze starszy. Ze starego kościoła pochodzi gotycka, kamienna chrzcielnica, która w XVII wieku przyozdobiono płaskorzeźbami o motywach roślinnych. Dzwon wielki pochodzi z roku 1761 i nosi nazwę „Polonus”.

W kościele znajduje się późnobarokowe i rokokowe, osiemnastowieczne ołtarze: główny i boczne, stacje drogi krzyżowej, część wyposażenia (ambona, konfesjonały) oraz obrazy: Trójcy Przenajświętszej (późnobarokowy z 1 poł. XVIII w.), Wniebowzięcia Matki Bożej z 1775 roku, również z tego samego okresu pochodzi obraz pt. Ukrzyżowanie Chrystusa z Matką Bożą pod Krzyżem. Ponadto w ołtarzu głównym znajdują się rzeźby czterech świętych: św. Wojciecha, św. Stanisława Szczepanowskiego, św. Kazimierza i św. Jan Kantego. Ołtarz boczny jest również rokokowy z 2 połowy XVIII wieku. W tymże ołtarzu znajdują się obrazy: „Ecce Homo” z 1730 roku i św. Jana Nepomucena. W przeciwległym ołtarzu bocznym (również rokokowym) znajdują się obrazy: św. Stanisława Kostki z końca XVIII wieku.

Ponadto w kościele znajduje się obraz św. Józefa z połowy XIX wieku, późnobarokowy, wykonane w technice temperowej z XVIII wieku, obraz Chrystusa Upadającego pod Krzyżem, a także malowany na płótnie, olejny (z końca XVII wieku, czyli jeszcze ze starego kościoła) feretron z obrazem św. Anny Samotrzeciej, a także marmurowe epitafia, klasycystyczne Apolonii ze Skarbków Białobrzeskiej i Duninowej Brzezińskiej.

- dwór i park z 1874r zbudowany przez Witolda Kopffa na miejscu starego dworu, będącego kiedyś gniazdem rodzowym Jordanów.

Do obiektów zabytkowych zaliczono ponadto liczne przydrożne figury i kapliczki pochodzące od połowy XVIII do połowy XX wieku. Miejsca zabytkowe nie są oznaczone. Kapliczki przydrożne większości są zadbane, lecz ich stan techniczny jest zły. Wśród nich należy wymienić:

- Matka Boska Niepokalanie Poczęta - Zakliczyn przysiółek Działy,
- Figura Św. Floriana - Zakliczyn przysiółek Działy,
- Krzyż (kamienny) - Zakliczyn przysiółek Kamionka,
- Św. Florian - Zakliczyn przysiółek Podlesie,
- Krzyż (kamienny) - Zakliczyn przysiółek Zagrody,
- Figura - koło Kościoła w Zakliczynie,
- Krzyż – Zakliczyn przysiółek Zagrody,
- Matka Boska Różańcowa – Zakliczyn przysiółek Pakus,
- Kapliczka – domek na lipie – Zakliczyn przysiółek Zadziele,
- Krzyż - Zakliczyn przysiółek Zadziele (Krzyż koło cmentarza).

Czechówka

Na terenie wsi Czechówka znajduje się obiekt wpisany do rejestru zabytków nieruchomych, tj.: przydrożna figura Św. Floriana, zlokalizowana na granicy miejscowości Zakliczyn i Czechówka.

Ponadto obiektami charakterystycznymi są liczne przydrożne kapliczki.

Ocena jakości powietrza

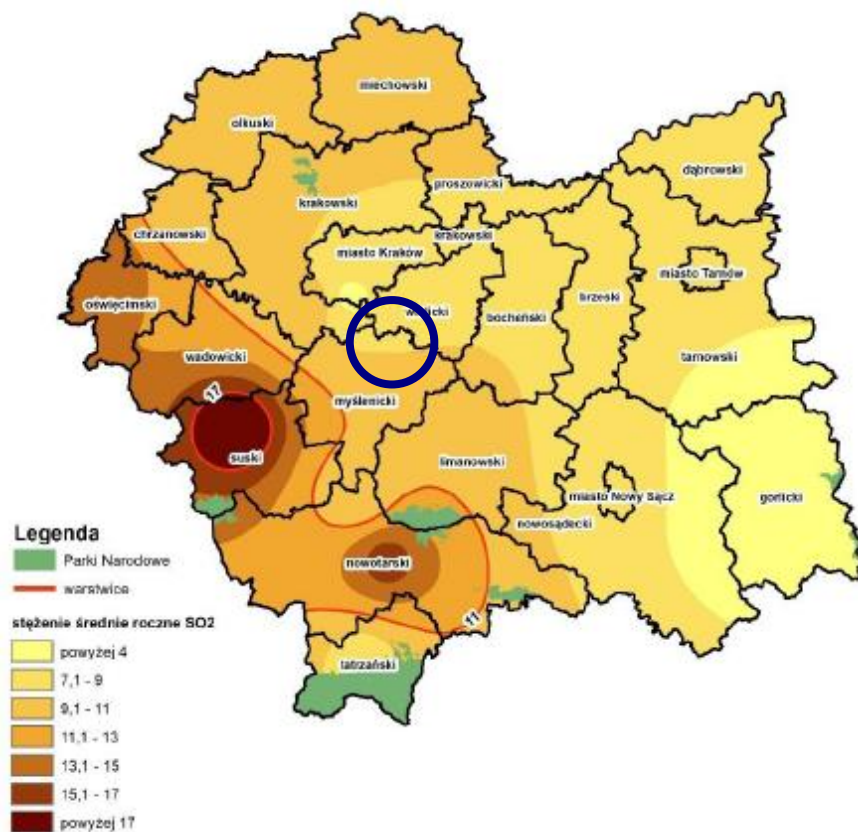
Ocenę jakości powietrza na obszarze województwa małopolskiego dokonuje corocznie Wojewódzki Inspektorat Ochrony Środowiska w Krakowie. Ocena wykonywana jest w oparciu o wyniki pomiarów przeprowadzanych na stałych stacjach monitoringu. Pod kątem spełnienia kryteriów ustanowionych w celu ochrony zdrowia, ocenę wykonuje się dla następujących substancji:

- dwutlenek siarki (SO₂),
- dwutlenek azotu (NO₂),
- tlenek węgla (CO),
- benzen (C₆H₆),
- ozon (O₃),
- pył zawieszony (PM10)
- ołów (Pb) w pyle zawieszonym PM10,
- arsen (As) w pyle zawieszonym PM10,
- kadm (Cd) w pyle zawieszonym PM10,
- nikiel (Ni) w pyle zawieszonym PM10,
- benzo(a)piren (BaP) w pyle zawieszonym PM10,
- pył zawieszony PM2,5 (PM2.5).

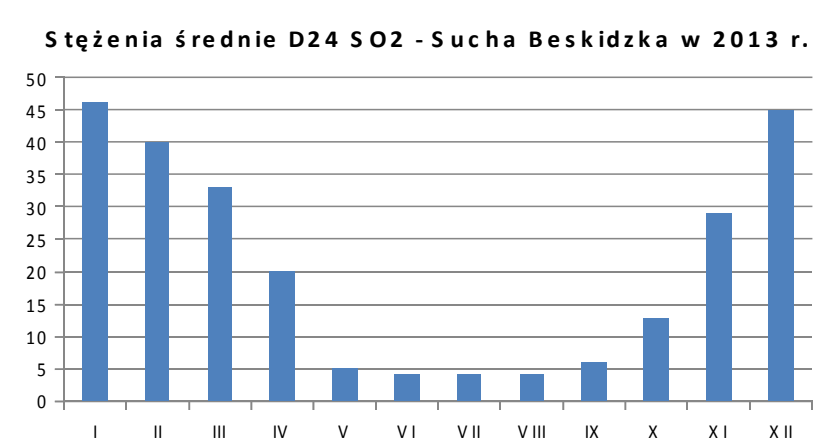
Pod kątem spełnienia kryteriów odniesionych do ochrony roślin ocena obejmuje:

- dwutlenek siarki (SO₂),
- dwutlenek azotu (NO₂),
- ozon (O₃).

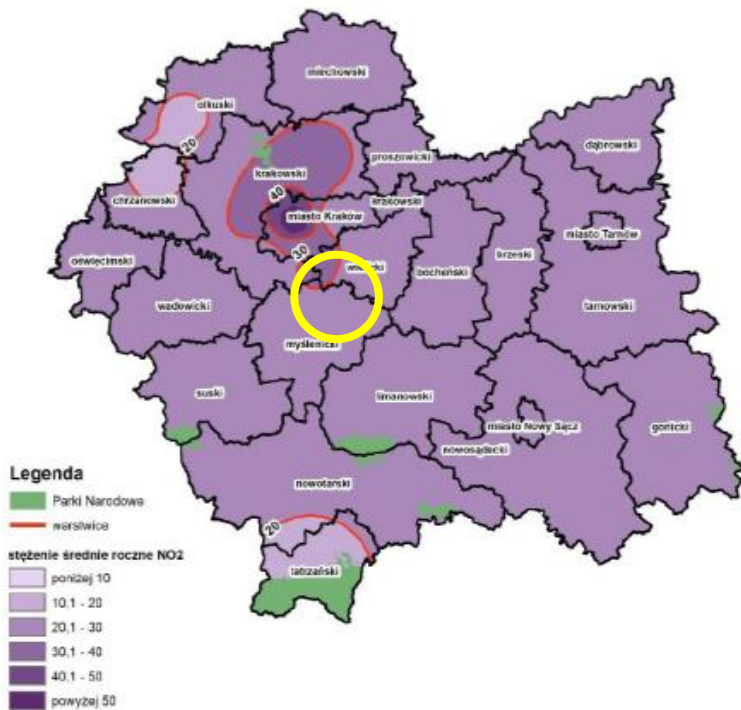
Stężenie roczne dwutlenku siarki



Norma wynosi $20 \mu\text{g}/\text{m}^3$ dla ochrony roślin. Wartości w 2014 r. na obszarze gminy to 7-11 $\mu\text{g}/\text{m}^3$ czyli są w normie. Wzrost zanieczyszczeń występuje w okresie grzewczym. Poniżej przedstawiono średnie stężenie 24-godz. SO₂ na stacji w Suchej Beskidzkiej.

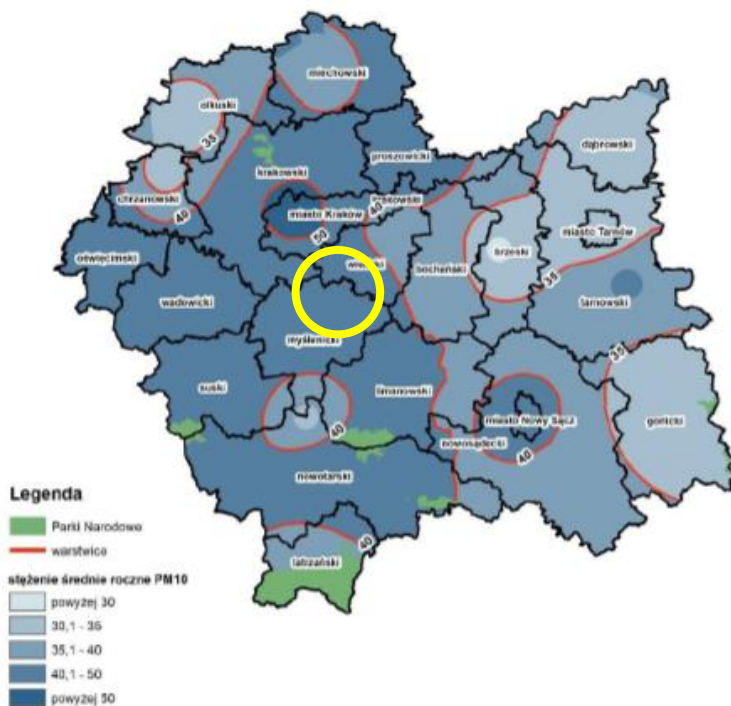


Stężenie roczne tlenków azotu (NO₂, NO)

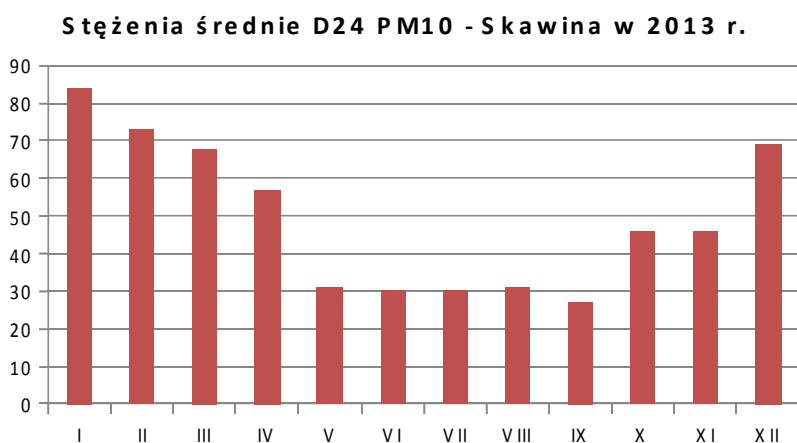


Norma to 40 µg/m³ dla ochrony zdrowia i 30 µg/m³ dla ochrony roślin. Na obszarze gminy zanieczyszczenia w 2014 roku wyniosły 20-30 µg/m³ czyli były w normie. Zagrożone są tereny przy ruchliwych drogach (główne źródło zanieczyszczenia to samochody).

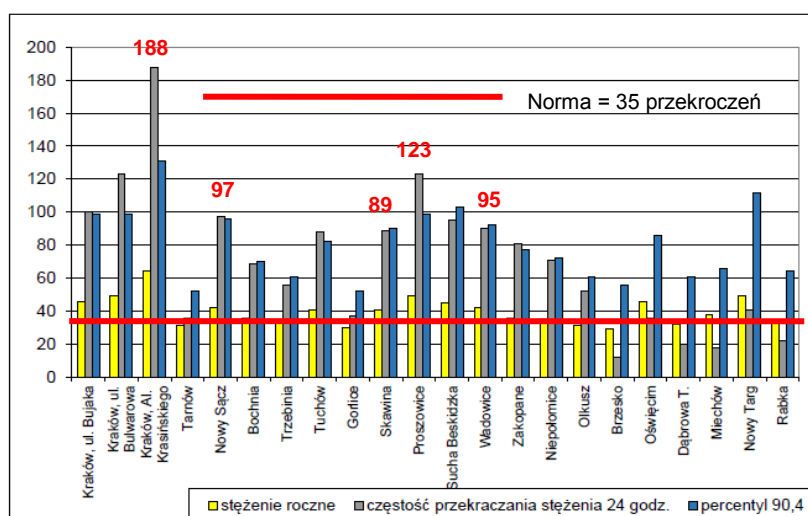
Stężenie roczne pyłu zawieszzonego PM10



Norma to 40 $\mu\text{g}/\text{m}^3$ (ochrona zdrowia). Na obszarze gminy należy oszacować zanieczyszczenie w 2014 r. na poziomie 40-50 $\mu\text{g}/\text{m}^3$ - norma była przekroczona na części obszaru gminy. Z pewnością normy są przekroczone w zimie. Jedną z głównych przyczyn zanieczyszczenia pyłem jest emisja z indywidualnych palenisk grzewczych. Poniżej pokazano średnie stężenie 24-godz. pyłu PM10 w ciągu roku na punkcie pomiarowym w Skawinie.



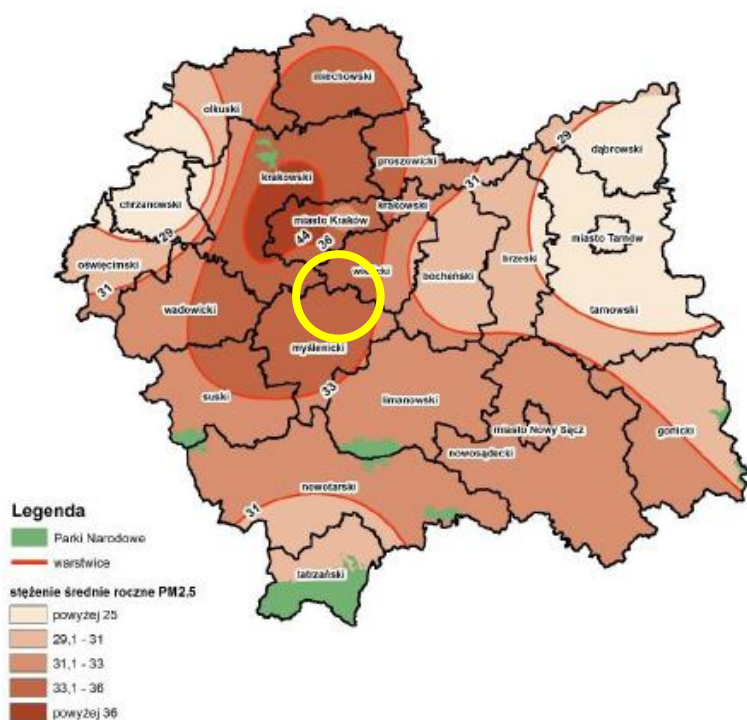
Na kolejnym rysunku pokazano stężenia roczne pyłu zawieszonego PM10 oraz częstości przekraczania stężeń dobowych.



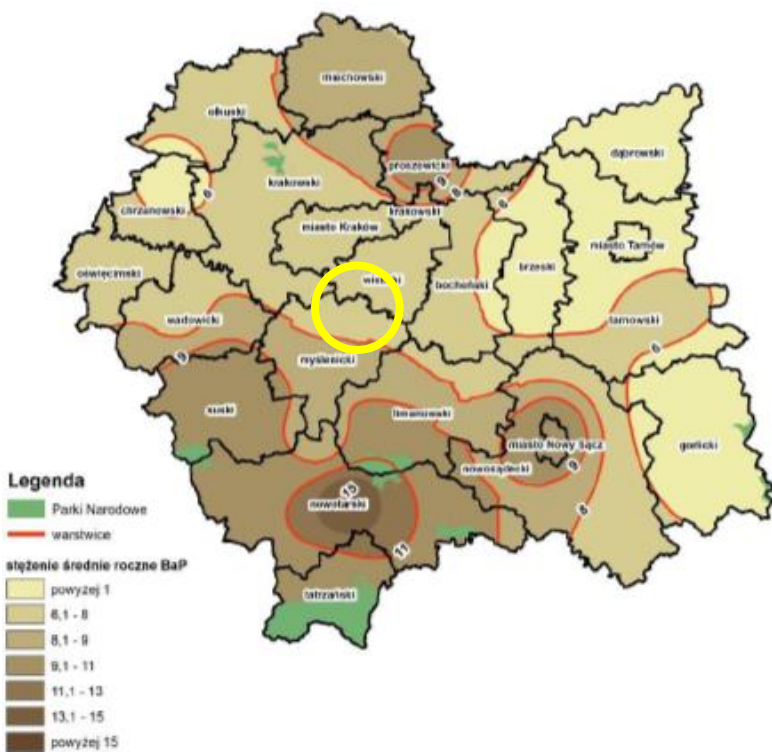
Te wielkości przekroczeń pokazują, że z podobnymi częstościami przekroczeń, powyżej normy tj. 35 przekroczeń w ciągu roku, należy się liczyć także na obszarze gminy Siepraw.

Stężenie roczne pyłu zawieszonego PM2,5

Norma to 25 $\mu\text{g}/\text{m}^3$ dla ochrony zdrowia. Na obszarze gminy należy to stężenie oszacować w 2014 r. na 33-36 $\mu\text{g}/\text{m}^3$ tj. powyżej normy. To zanieczyszczenie jest szczególnie niebezpieczne, bo to jest wielkość pyłu dostająca się do płuc



Stężenie roczne benzo(a)pirenu w pyłe PM10



Norma – 1 ng/m³ dla ochrony zdrowia. Na obszarze gminy stężenie można oszacować w 2014 r. na 6-8 ng/m³ czyli powyżej normy. Benzo(a)piren to substancja rakotwórcza.

Sieć i zużycie gazu ziemnego

Na jakość powietrza wpływa rodzaj używanych paliw, szczególnie do celów grzewczych. Gaz ziemny jest nazywany czasem paliwem ekologicznym, że względu na to, że przy jego spalaniu emitowana jest niewielka ilość zanieczyszczeń. Na rysunku poniżej przedstawiono odsetek osób korzystających z instalacji gazowej do ludności powiatu w porównaniu do analogicznych wskaźników dla powiatu, województwa małopolskiego i Polski.



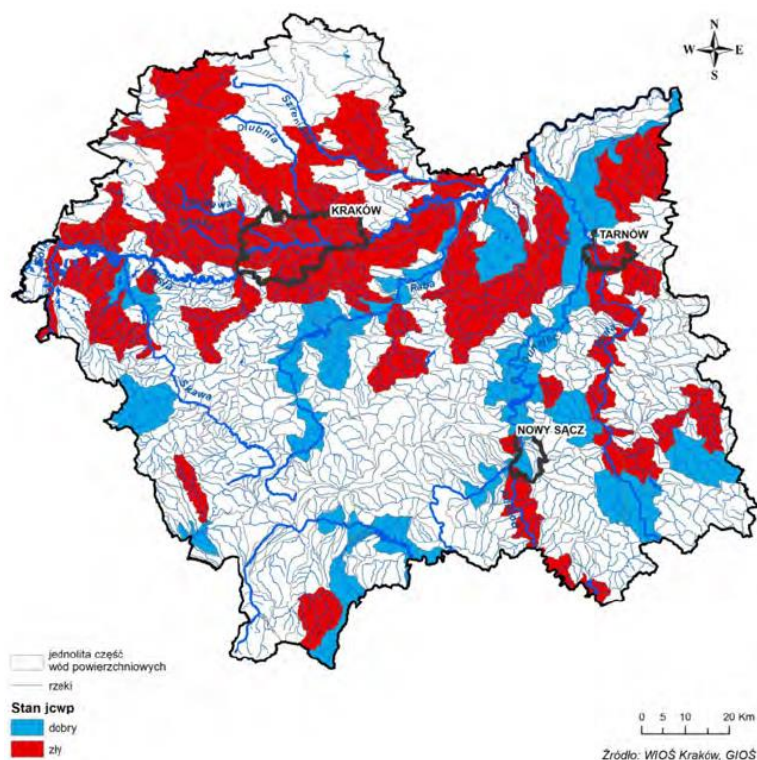
Zgodnie z danymi z GUS, odsetek korzystających z instalacji gazowej na obszarze gminy jest większy niż dla pozostałych obszarów. Niemniej pomimo dostępności sieci gazowej ze względów ekonomicznych większość mieszkańców opala domy paliwami stałymi drewno/węgiel. Poniżej zaprezentowano wyniki ankiety do Programu Ograniczenia Niskiej Emisji.

Paliwo główne - Piec I	Liczba domów	Sumaryczne zużycie	Średnie zużycie
Biomasa (drewno/pelet)	52	497 m ³	9,55 m ³
Węgiel	698	2 231,3 t	3,21 t
Węgiel-ekogroszek	80	348,5 t	4,36 t
Miał	28	121,6 t	4,34 t
Gaz	51	67 094 m ³	1 315,57 m ³
Gaz	131	524 954,97 zł	4 007,29 zł
Paliwo alternatywne - Piec II	Liczba domów	Sumaryczne zużycie	Średnie zużycie
Biomasa (drewno/pelet)	567	2 639,3 m ³	4,65 m ³
Węgiel/miał	14	46 t	3,29 t
Gaz	12	9 703 m ³	808 m ³
Gaz	19	40 950 zł	2 155 zł
Energia elektryczna	5	14700 kWh	2940 kWh

Przeciętny dom zużywa w ciągu roku	Biomasa	Węgiel/miał	Ekogroszek	Gaz	Energia elektryczna
	3,02 m ³	2,22 t	0,34 t	287,17 m ³	14,14 kWh

Ocena stanu i jakości wód powierzchniowych

W znacznej części obszaru gminy stan wód jest dobry, ale po północnej stronie gminy stan wód jest zły, na co mogą mieć wpływ zanieczyszczenia przedostające się tam z terenu gminy. Poniżej przedstawiono mapę województwa małopolskiego z znaczoną stanem wód.



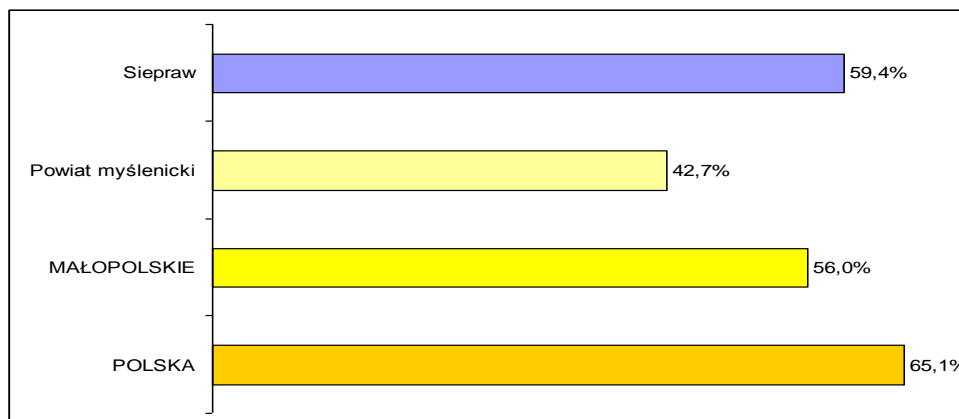
Ocena jakości wód podziemnych

W punkcie pomiarowo-kontrolnym (ppk) w Marszowicach (gm. Gdów) jest III klasa wód podziemnych – są to wody zadowalającej jakości. W tym ppk wody jednak nie nadają się do picia.

Sieć kanalizacyjna i wodociągowa

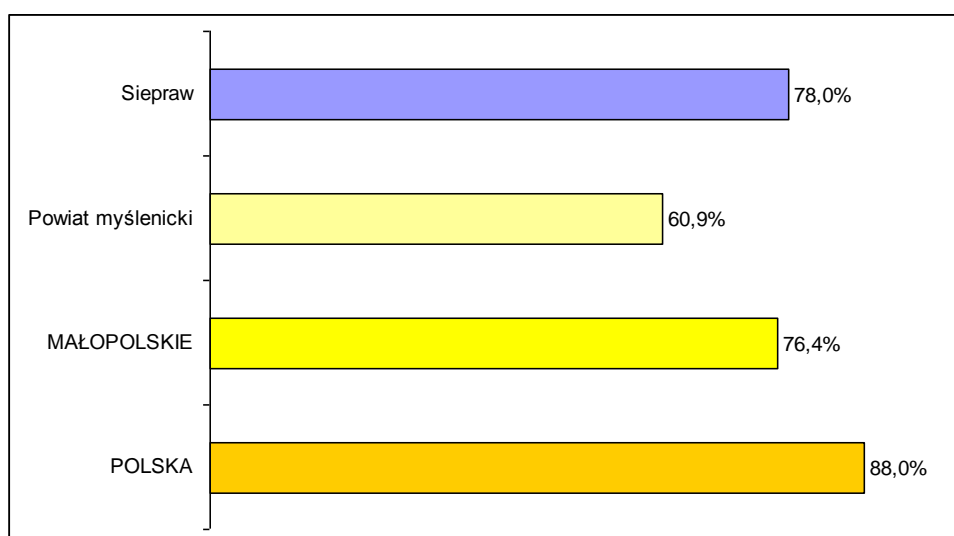
Istotne znaczenie dla czystości wód powierzchniowych ma istnienie sieci kanalizacyjnej na danym obszarze. Na rysunku poniżej przedstawiono odsetek korzystających z instalacji kanalizacyjnej do ogółu ludności gminy w 2015 r. w porównaniu do obszaru powiatu, województwa małopolskiego i Polski (z 2013 r.)

Odsetek korzystających z kanalizacji jest mniejszy niż Polski, ale większy niż dla województwa, a zwłaszcza powiatu. Z tym, że dane dla gminy dotyczą stanu na III kw. 2015, podczas gdy pozostałe dane dotyczą roku 2014.



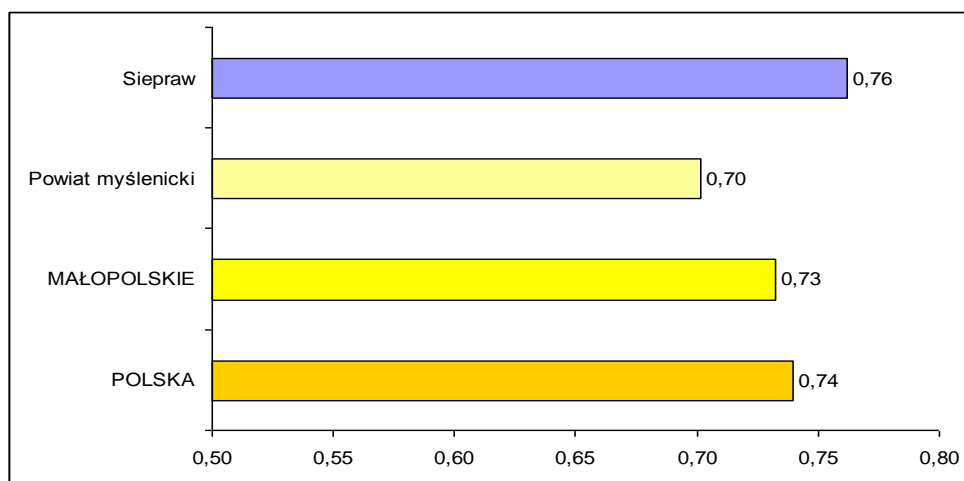
Wskaźnikiem, który obok odsetka korzystających z sieci kanalizacyjnej do ogółu ludności, wskazuje na szczególne zagrożenie zanieczyszczenia wód, jest stosunek ilości korzystających z sieci kanalizacyjnej do ilości korzystających z sieci wodociągowej. Korzystna sytuacja to taka, gdy stosunek ten jest równy lub większy od 1,0. Wartości poniżej 1,0 oznaczają większe zagrożenie zanieczyszczenia wód, bowiem część osób korzystających z sieci wodociągowej musi korzystać z nieodpływowych zbiorników ścieków, których skuteczność (szczelność) zawsze budzić będzie większe wątpliwości niż sieć kanalizacyjna.

Na rysunku poniżej przedstawiono odsetek korzystających z instalacji wodociągowej do ogółu ludności gminy w 2013 r. w porównaniu do obszaru powiatu, województwa i Polski.



Odsetek osób korzystających z instalacji wodociągowej do ogółu ludności gminy jest mniejszy niż dla Polski, porównywalny z tym dla województwa i wyższy niż dla powiatu.

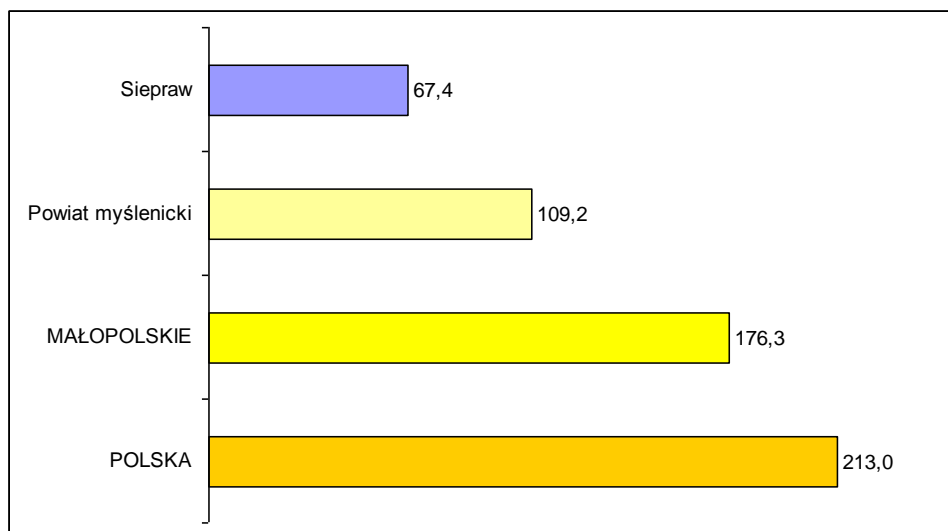
Na rysunku poniżej przedstawiono stosunek ilości korzystających z sieci kanalizacyjnej do ilości korzystających z sieci wodociągowej dla obszaru gminy w porównaniu do obszaru powiatu, województwa małopolskiego i Polski.



Wskaźnik korzystających z kanalizacji do korzystających z sieci wodociągowej jest wyższy od analogicznych wskaźników dla powiatu, województwa i Polski.

Odpady

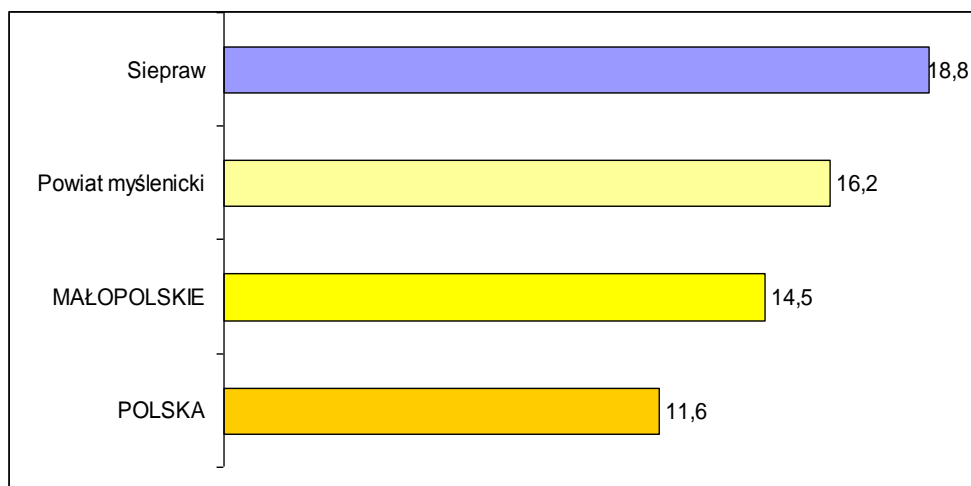
Na rysunku poniżej ilość odpadów komunalnych zmieszanych na 1 mieszkańca gminy w porównaniu do obszaru powiatu, województwa i Polski.



Ilość odpadów na 1 mieszkańca na obszarze gminy jest znacznie mniejsza niż analogiczne wskaźniki dla powiatu, województwa małopolskiego, a zwłaszcza Polski. Widać wpływ dużych miast na generowanie odpadów. Jest to niewątpliwie korzystne zjawisko dla obszaru gminy, z drugiej jednak strony mała wartość budzi obawy o to, co dzieje się z odpadami – czy nie trafiają one do palenisk lub na dzikie wysypiska.

Obszary Chronione

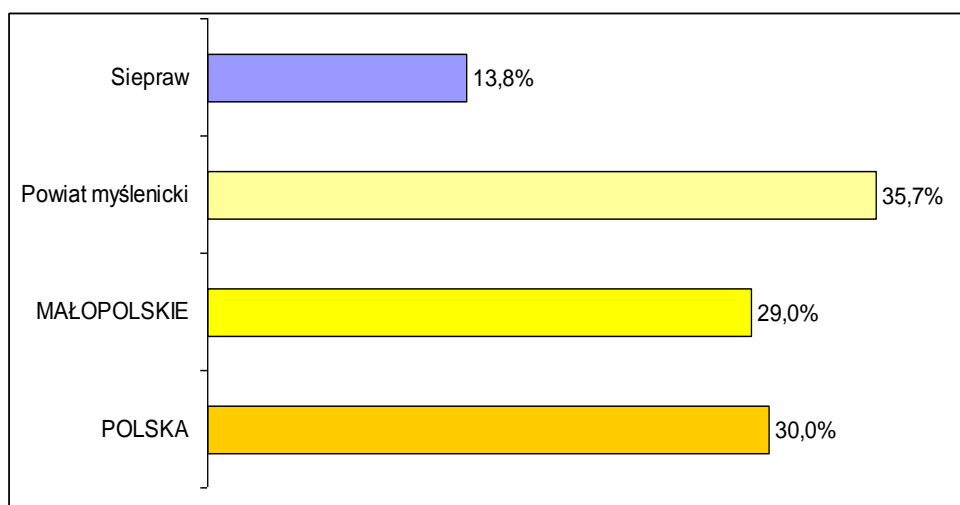
Na obszarze gminy nie było w 2014 r. obszarów prawnie chronionych. Było 6 pomników przyrody. Na rysunku poniżej przedstawiono ilość pomników przyrody na 100 km² powierzchni obszaru gminy w porównaniu do obszaru województwa małopolskiego i Polski.



Liczba pomników przyrody na 100 ha obszaru gminy jest większa niż analogiczne wskaźniki dla powiatu i województwa, a zwłaszcza Polski.

Lasy

Powierzchnia lasów w gminie w 2014 roku wyniosła 441 ha. Na rysunku poniżej przedstawiono lesistość (w %) dla gminy w porównaniu do obszaru powiatu, województwa małopolskiego i Polski.

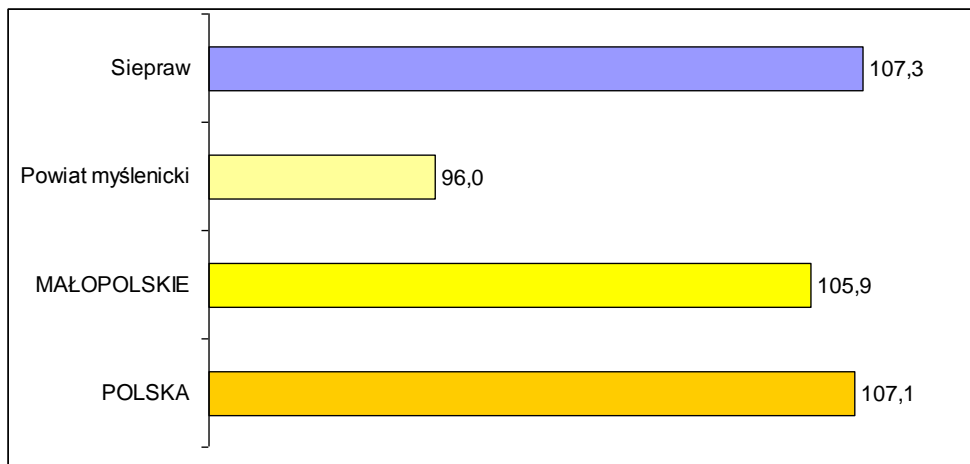


Lesistość obszaru gminy jest mniejsza niż lesistość dla powiatu, województwa i Polski.

Gospodarka

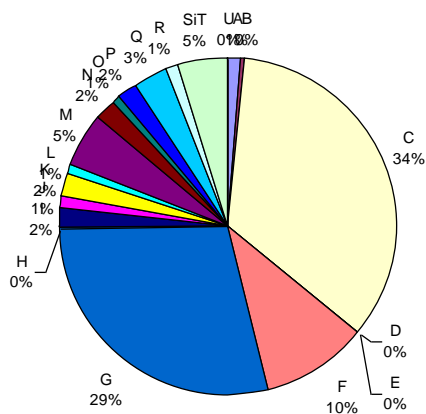
Podmioty gospodarcze

W 2014 roku na terenie gminy w rejestrze REGON zarejestrowanych było 919 podmiotów gospodarki narodowej. Na rysunku pokazano wskaźnik przedsiębiorczości - ilości podmiotów na 1000 mieszkańców dla gminy w porównaniu z analogicznymi wskaźnikami dla powiatu, województwa i kraju.

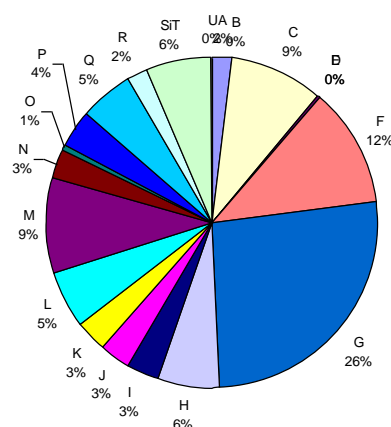


Wskaźnik przedsiębiorczości w gminie Siepraw jest nieznacznie wyższy niż w województwie i kraju, a znacznie wyższy niż w powiecie.

Poniżej pokazano strukturę podmiotów zarejestrowanych w systemie REGON wg sekcji w gminie i w kraju.



SIEPRAW



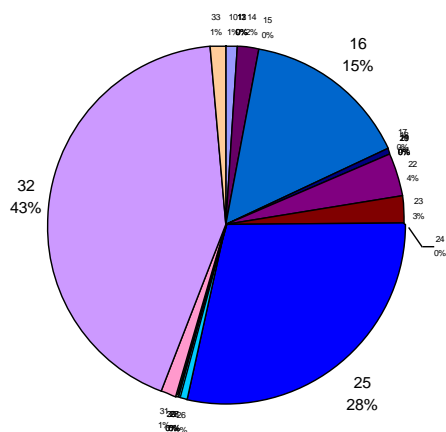
POLSKA

W gminie Siepraw, w porównaniu do kraju, dominuje Sekcja C – Przetwórstwo przemysłowe – 34% wobec 9% w Polsce.

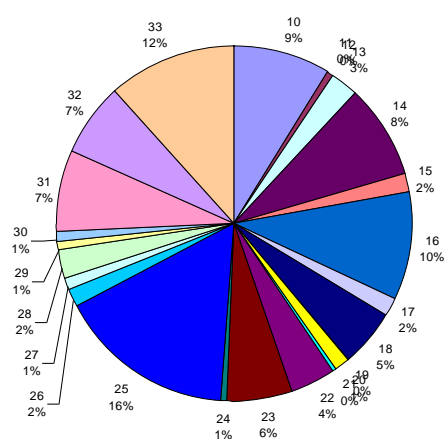
Sekcja	Nazwa grupowania
--------	------------------

A	rolnictwo, leśnictwo, łowiectwo i rybactwo
B	górnictwo i wydobywanie
C	przetwórstwo przemysłowe
D	wytwarzanie i zaopatrywanie w energię elektryczną, gaz, parę wodną, gorącą wodę i powietrze do układów klimatyzacyjnych
E	dostawa wody; gospodarowanie ściekami i odpadami oraz działalność związana z rekultywacją
F	budownictwo
G	handel hurtowy i detaliczny; naprawa pojazdów samochodowych, włączając motocykle
H	transport i gospodarka magazynowa
I	działalność związana z zakwaterowaniem i usługami gastronomicznymi
J	informacja i komunikacja
K	działalność finansowa i ubezpieczeniowa
L	działalność związana z obsługą rynku nieruchomości
M	działalność profesjonalna, naukowa i techniczna
N	działalność w zakresie usług administrowania i działalność wspierająca
O	administracja publiczna i obrona narodowa; obowiązkowe zabezpieczenia społeczne
P	edukacja
Q	opieka zdrowotna i pomoc społeczna
R	działalność związana z kulturą, rozrywką i rekreacją
T	gospodarstwa domowe zatrudniające pracowników; gospodarstwa domowe produkujące wyroby i świadczące usługi na własne potrzeby
U	organizacje i zespoły eksterytorialne

Na rysunkach poniżej przedstawiono strukturę podmiotów gospodarczych wg działów dla sekcji przetwórstwa przemysłowego dla gminy i dla kraju.



SIEPRAW

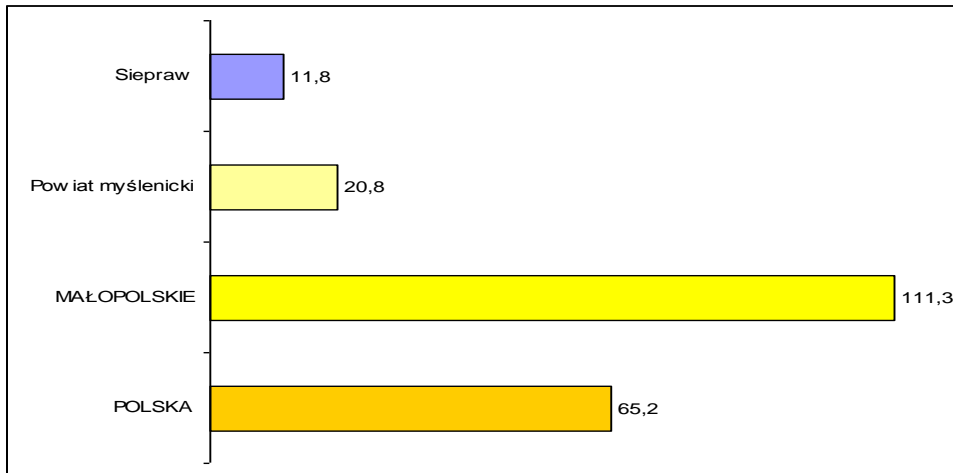


POLSKA

W porównaniu do Polski, w gminie Siepraw dominującym działem jest 32 – pozostała produkcja wyrobów (m.in. szczotki) – 43% wobec 7% w kraju, a ponadto Dział 25 - produkcja metalowych wyrobów gotowych, z wyłączeniem maszyn i urządzeń – 28% wobec 16% w kraju oraz 16 - produkcja wyrobów z drewna oraz korka, z wyłączeniem mebli; produkcja wyrobów ze słomy i materiałów używanych do wyplatania – 15% wobec 10% w kraju.

Turystyka

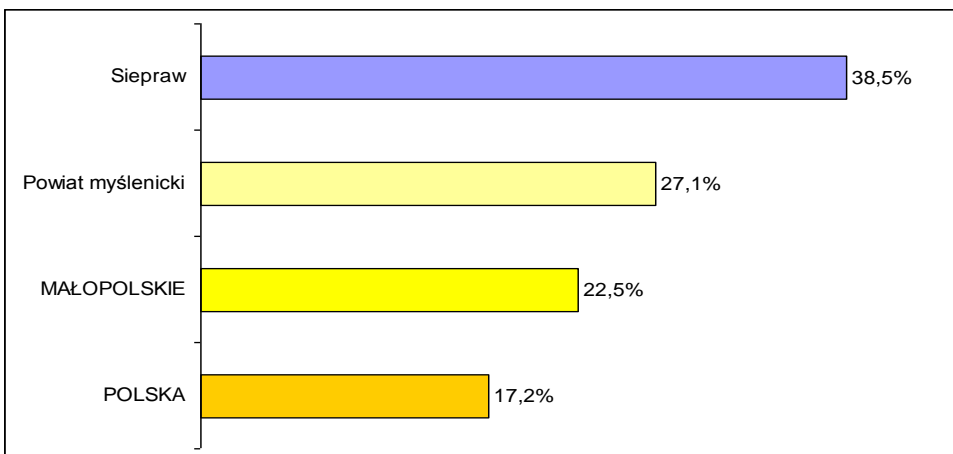
Podmioty zarejestrowane w sekcji I - Działalność związana z zakwaterowaniem i usługami gastronomicznymi stanowią w gminie Siepraw 2,0 % podczas, gdy w Polsce 3,1 %. Poniżej przedstawiono tzw. wskaźnik Schneidera (korzystający z noclegów na 100 mieszkańców) w gminie Siepraw w roku 2014 w porównaniu do powiatu, województwa i kraju.



Wskaźnik Schneidera dla gminy Siepraw jest dużo niższy niż dla województwa, także Polski. Trudno uznać Siepraw za gminę, w której turystykę ma ważne znaczenie gospodarcze.

Rolnictwo

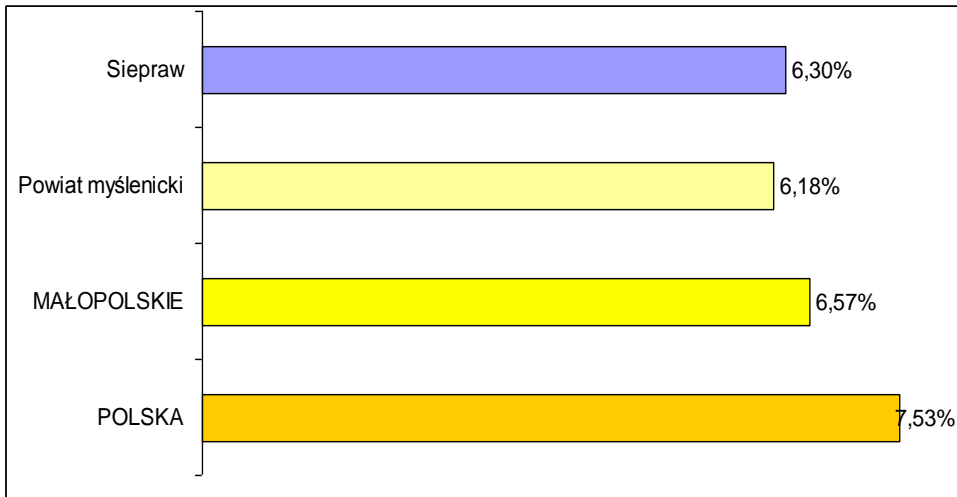
Na rysunku poniżej przedstawiono odsetek gospodarstw rolnych bez dochodów z działalności rolniczej do ogółem w roku 2010 dla gminy i w porównaniu do powiatu, województwa i kraju.



Gmina Siepraw ma najwyższy odsetek gospodarstw rolnych bez dochodów z działalności rolniczej do ogółem w stosunku do powiatu, województwa i kraju, co może świadczyć o tym, że rolnictwo nie stanowi ważnego źródła dochodów dużej grupy mieszkańców.

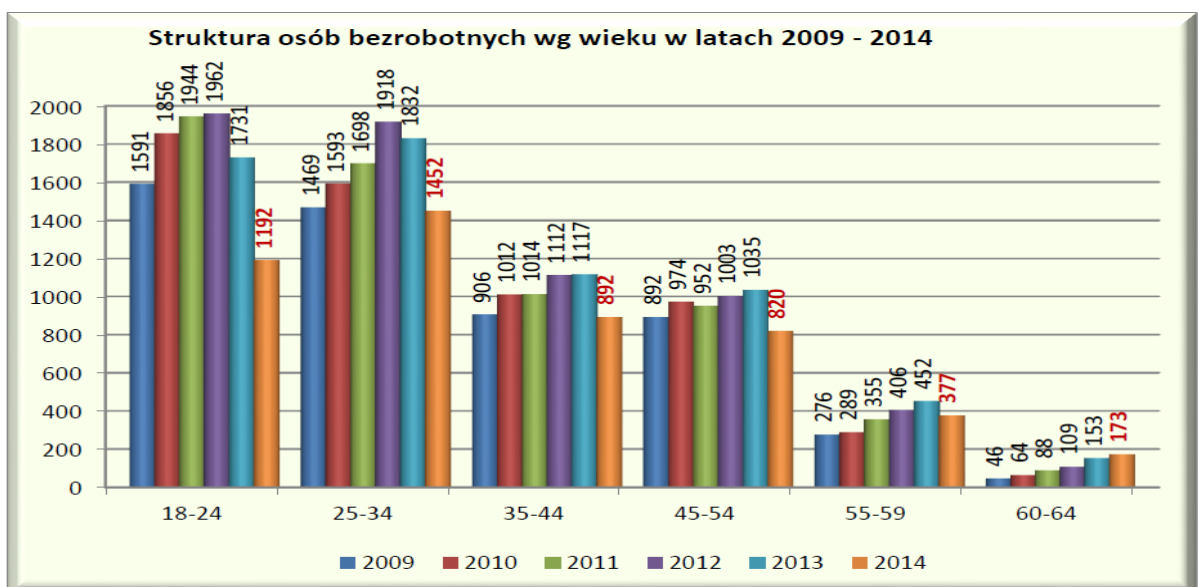
Rynek pracy

Liczba bezrobotnych zarejestrowanych w Powiatowym Urzędzie Pracy w Myślenicach na koniec grudnia 2014 r. wyniosła 346 osób. Na rysunku poniżej przedstawiono odsetek bezrobotnych zarejestrowani do ludności w wieku produkcyjnym w grudniu 2014 roku dla gminy i w porównaniu do powiatu, województwa i kraju.



Gmina Siepraw ma odsetek mniejszy niż województwo i Polska.

Analizując strukturę bezrobotnych w powiecie myślenickim, przedstawioną poniżej największy problem stanowią osoby w wieku 18-24 (7 roczników wobec 10 roczników dla grupy wiekowej 25-34).

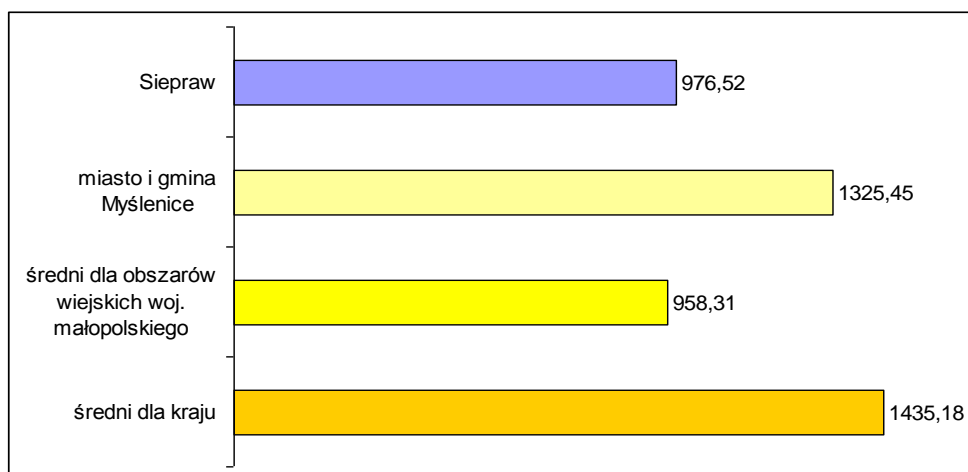


Atrakcyjność inwestycyjna

Wg pracy zbiorowej „Klimat inwestycyjny w województwie małopolskim, Małopolskie Obserwatorium Gospodarki”, Kraków 2013 r., pod względem wartości wskaźnika syntetycznego (max. 100), który wynosi dla gminy – 42,1, gmina Siepraw znajduje się na 42 pozycji. Na 15 miejscu jest gmina Myślenice (wartość wskaźnika – 53,0), a na 30 gmina Dobczyce (45,0). Na czele są kolejno Kraków (96,1), Zielonki (66,6) i Skawina (61,8).

Wskaźnik G - podstawowych dochodów podatkowych na 1 mieszkańca gminy

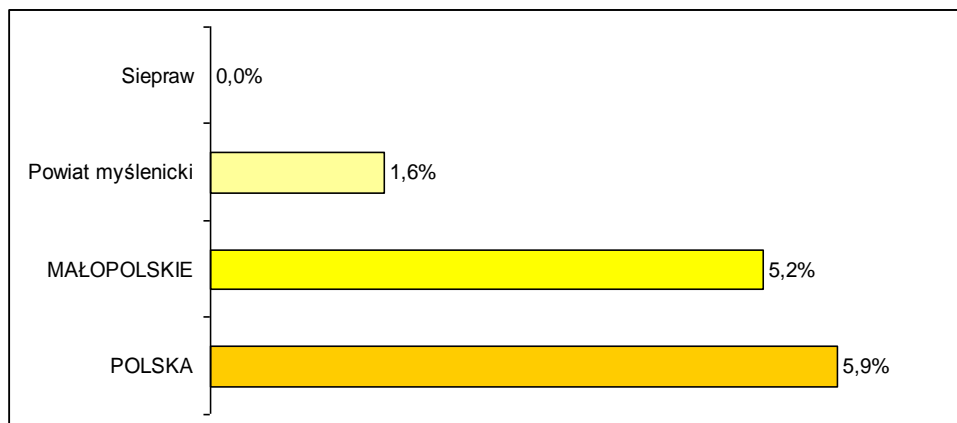
Pewną miarą sytuacji gospodarczej gminy jest wskaźnik G – podstawowych dochodów podatkowych na 1 mieszkańca gminy. Poniżej zaprezentowano ten wskaźnik dla gminy przyjęty do obliczania subwencji wyrównawczej na 2015 r. w porównaniu do innych wskaźników.



Sprawy społeczne

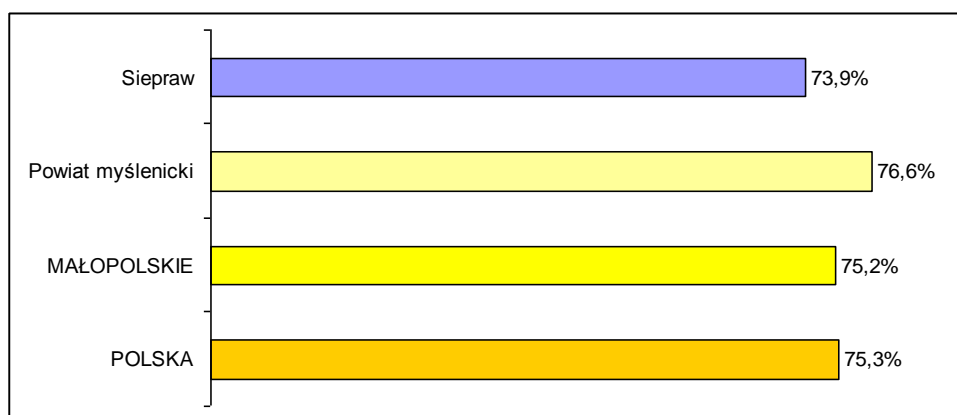
Żłobki

W 2014 roku na terenie gminy nie było dzieci objętych opieką w żłobkach. Poniżej pokazano dla porównania odsetek dzieci objętych opieką w żłobkach w stosunku do wieku dzieci do lat 3 w powiecie, województwie i w Polsce.



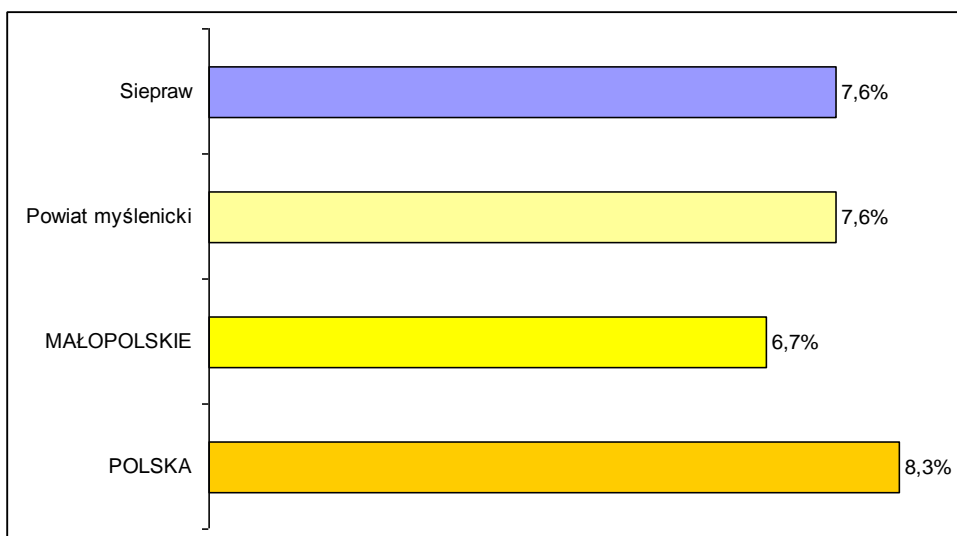
Przedszkola

W 2013 r. na terenie gminy Siepraw było 329 dzieci objętych wychowaniem przedszkolnym. Poniżej pokazano odsetek dzieci w wieku 3-6 lat objętych wychowaniem przedszkolnym w gminie w stosunku do ilości dzieci w wieku 3-6 lat w gminie w porównaniu do powiatu, województwa i kraju.



Opieka społeczna

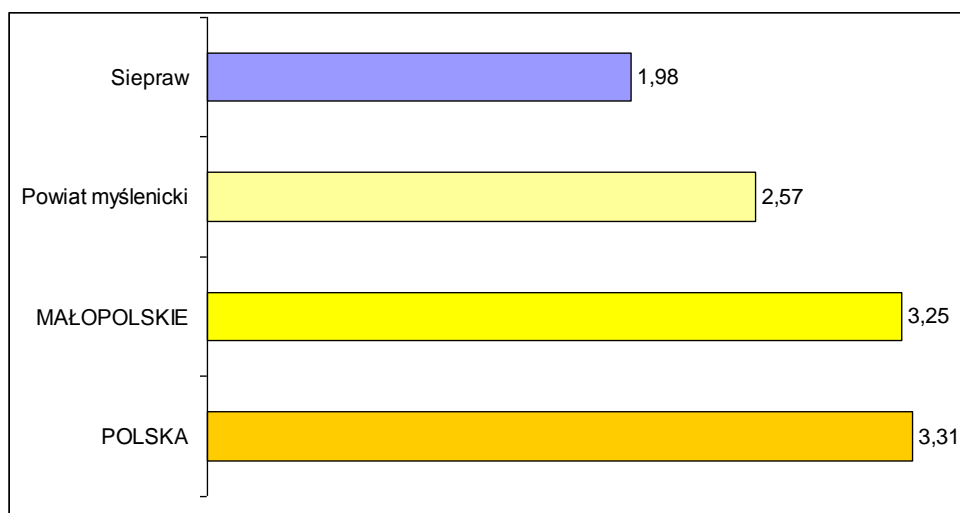
W 2013 r. z pomocy społecznej skorzystało w gminie Siepraw 640 osób. Poniżej przedstawiono odsetek korzystających z pomocy społecznej do ludności gminy dla porównania z analogicznymi wskaźnikami dla powiatu, województwa i kraju.



Odsetek korzystających z pomocy społecznej w gminie Siepraw jest taki sam jak w powiecie myślenickim, mniejszy niż dla kraju, ale większy niż dla województwa.

Organizacje pozarządowe i instytucje otoczenia biznesu

W 2014 roku na obszarze gminy było 15 stowarzyszeń i organizacji społecznych oraz 2 fundacje. Na rysunku pokazano ilość organizacji pozarządowych (stowarzyszeń, organizacji społecznych i fundacji) na 1000 mieszkańców w porównaniu do powiatu, województwa i kraju.



Wskaźnik dla gminy Siepraw jest niższy niż dla pozostałych obszarów, zwłaszcza województwa i Polski.

Gmina Siepraw należy do Lokalnej Grupy Działania „Turystyczna Podkowa”.

Wyniki własnego badania ankietowego

Pytania zamknięte

Łączna liczba uwzględnionych ankiet = 36.

Na pytanie „**Jak Pani/ Pan ocenia: ...**” respondenci odpowiadali, używając następującej skali ocen:

5	4	3	2	1	0
Bardzo dobrze	Raczej dobrze	Ani dobrze, ani źle	Raczej źle	Bardzo źle	Nie wiem, lub to pytanie mnie nie dotyczy

Poniżej przedstawiono odpowiedzi, uszeregowane wg średniej od najwyższej do najniższej.

N – ilość odpowiedzi na dane pytanie; Śr – średnia ocena z odpowiedzi:

Lp.	Zagadnienie	N	Śr.
1	Możliwość i warunki dogodnego robienia zakupów	36	4,39
2	Zmiany jakie dokonały się w Pani/Pana gminie w ostatnich 7 latach	36	4,22
3	Jakość wody używanej w gospodarstwie domowym	36	4,19
4	Jakość i dostępność infrastruktury sportowej i rekreacyjnej	36	4,19
5	Poziom hałasu w otoczeniu	35	4,00
6	Estetykę miejscowości (wygląd budynków, terenów zielonych itd.)	36	4,00
7	Edukację na poziomie gimnazjum	27	3,80
8	Edukację na poziomie szkoły podstawowej	28	3,75
9	Czystość w miejscach publicznych	36	3,72
10	Ochronę zdrowia (dostępność do lekarza rodzinnego)	34	3,71
11	Dostępność usług dla ludności	35	3,71
12	Jakość dróg	36	3,67
13	Stan bezpieczeństwa publicznego	36	3,67
14	Infrastrukturę służącą rozwojowi lokalnej kultury i zachowaniu lokalnego dziedzictwa kulturowego (zwyczajów, tradycji)	35	3,60
15	Edukację na poziomie szkół średnich (do których uczęszcza młodzież z obszaru gminy)	21	3,57
16	Pozadomowe wychowanie przedszkolne (dostępność, jakość)	27	3,56
17	Możliwość rozpoczęcia działalności gospodarczej	30	3,53
18	Usługi telekomunikacyjne (dostępność, jakość)	36	3,50
19	Czystość całości środowiska	35	3,46
20	Wsparcie dla osób oczekujących pomocy z powodu niepełnosprawności	27	3,44
21	Czystość powietrza	35	3,31
22	Wsparcie dla osób oczekujących pomocy z powodu ubóstwa	28	3,21
23	Komunikację publiczną (dostępność, jakość)	34	3,01
24	Możliwość atrakcyjnego spędzania wolnego czasu przez osoby dorosłe	35	2,94

25	Możliwość atrakcyjnego spędzania wolnego czasu przez młodzież	32	2,91
26	Możliwości podnoszenia lub zmiany kwalifikacji przez osoby dorosłe	23	2,65
27	Wsparcie dla osób oczekujących pomocy z powodu braku pracy	23	2,52
28	Rynek pracy (możliwość znalezienia odpowiedniej pracy)	31	2,48
29	Ochronę zdrowia (dostępność do lekarzy specjalistów)	34	2,35

Najwyżej oceniono („raczej dobrze” i wyżej):

1. Możliwość i warunki dogodnego robienia zakupów
2. Zmiany jakie dokonały się w Pani/Pana gminie w ostatnich 7 latach
3. Jakość wody używanej w gospodarstwie domowym
4. Jakość i dostępność infrastruktury sportowej i rekreacyjnej
5. Poziom hałasu w otoczeniu
6. Estetykę miejscowości (wygląd budynków, terenów zielonych itd.)

Najniżej (w kolejności od najniżej ocenionego, od „ani dobrze, ani źle” do „raczej źle):

1. Dostępność do lekarzy specjalistów
2. Możliwość znalezienia odpowiedniej pracy
3. Wsparcie dla osób oczekujących pomocy z powodu braku pracy
4. Możliwości podnoszenia lub zmiany kwalifikacji przez osoby dorosłe
5. Możliwość atrakcyjnego spędzania wolnego czasu przez młodzież
6. Możliwość atrakcyjnego spędzania wolnego czasu przez osoby dorosłe

Na pytanie „**Główne źródło utrzymania Pani/Pana**” otrzymano następujące odpowiedzi:

N – ilość odpowiedzi na dane pytanie; % – odsetek danej odpowiedzi do wszystkich odpowiedzi na to pytanie

Lp.	Odpowiedzi	N	%
1	praca najemna poza rolnictwem (umowa o pracę)	18	45,0%
2	niezarobkowe źródło, emerytura	6	15,0%
3	praca na rachunek własny poza rolnictwem lub dochody z wynajmu	4	10,0%
4	praca w rolnictwie	3	7,5%
5	niezarobkowe źródło, renta	3	7,5%
6	praca najemna poza rolnictwem (umowa zlecenie/o dzieło)	2	5,0%
7	pozostałe źródła	2	5,0%
8	Pozostają na utrzymaniu innych osób	2	5,0%

Większość respondentów utrzymuje się z pracy najemnej, z czego 45% posiada umowę o pracę, 10% pracuje na własny rachunek, a 5% pracuje w oparciu i umowę zlecenie lub o dzieło. Wobec powszechnych opinii o „umowach śmieciowych” wynik ten należy uznać raczej za dobry. Wysoki jest odsetek osób pracujących na własny rachunek.

Na pytanie „**Gdzie jest Pani/Pan obecnie zatrudniony?**” otrzymano następujące odpowiedzi:

N – ilość odpowiedzi na dane pytanie; % – odsetek danej odpowiedzi do wszystkich odpowiedzi na to pytanie

Lp	Odpowiedzi	N	%
1	w swojej miejscowości	11	42,3%
2	w swojej gminie	8	30,8%
3	na terenie województwa małopolskiego	4	15,4%
4	w swoim powiecie	3	11,5%
5	na terenie innego województwa	0	0,0%
6	poza granicami Polski	0	0,0%
7	nie dotyczy (jestem osobą niezatrudnioną)	10	-

Ponad 73 % respondentów pracuje w miejscowości, w której mieszka lub na terenie gminy. To dobry wynik, który potwierdzają także odpowiedzi na kolejne pytanie o czas dojazdu do pracy.

Na pytanie „**Ile czasu zajmuje Pani/Panu dojazd do pracy?**” otrzymano następujące odpowiedzi:

N – ilość odpowiedzi na dane pytanie; % – odsetek danej odpowiedzi do wszystkich odpowiedzi na to pytanie

Lp.	Odpowiedzi	N	%
1	do 30 min.	17	77,3%
2	od 31 min do 1 godz.	3	13,6%
3	od 1 godz. do 2 godz.	2	9,1%
4	pow. 2 godz.	0	0,0%
5	nie dotyczy	12	-

Ponad 77 % respondentów dojeżdża do pracy do 30 min, a ponad 90% w ciągu 1 godz. To bardzo dobry wynik.

Na pytanie „**Czy ktoś z osób mieszkających z Panią/Panem pracuje zagranicą?**” otrzymano następujące odpowiedzi:

N – ilość odpowiedzi na dane pytanie; % – odsetek danej odpowiedzi do wszystkich odpowiedzi na to pytanie

Lp.	Odpowiedzi	N	%
1	TAK	5	14,3%
2	NIE	30	85,7%

Wobec powszechnych w Polsce opinii o wyjazdach osób do pracy zagranicą, uzyskany wynik należy uznać za bardzo dobry.

Pytania otwarte

Respondenci mieli możliwość swobodnej odpowiedzi tylko na jedno pytanie – „**Jakich usług Pani/Pana zdaniem brakuje na terenie gminy lub jest ich zbyt mało?**”

Najwięcej – 9 odpowiedzi dotyczyła **braku lekarzy specjalistów**, przy czym połowa respondentów zaznaczyła, że chodzi o usługi bezpłatne (finansowane z Narodowego Funduszu Zdrowia). Po dwie uwagi dotyczyły:

- żłobka,
- usług kulturalno-oświatowych dla seniorów (miejsca opieki dla osób starszych)
- poprawy komunikacji publicznej, w tym skomunikowanie Łyczanki ze Sieprawiem
- naprawy sprzętu elektrycznego i elektronicznego (serwisu RTV i AGD)
- usług szewskich.

Ponadto zgłoszono 8 pojedynczych usług.

IV. Analiza SWOT

Dla oceny obecnej sytuacji społeczno-gospodarczej gminy zastosowano Analizę SWOT. W prosty sposób pozwala ona bowiem zestawić obok siebie zagadnienia, które oceniane są jako te, które będą pozytywnie i negatywnie wpływać na rozwój gminy. Zagadnienia te dzieli się na wewnętrzne (zależne od społeczności gminy) i zewnętrzne (niezależne od społeczności gminy). Poniżej pokazano układ tych zagadnień, podając polskie i angielskie znaczenie poszczególnych grup zagadnień, od których pierwszych liter pochodzi określenie SWOT.

	Wewnętrzne	Zewnętrzne
Pozytywnie	Mocne strony (Strengths)	Szanse (Opportunities)
Negatywnie	Słabe strony (Weaknesses)	Zagrożenia (Threats)

Analizy SWOT dokonano podczas warsztatów w dniu 28 września 2015 r. w Sali Konferencyjnej hali sportowej przy Gimnazjum w Sieprawiu stosując metodę World Cafe. Uczestnicy spotkania przechodzili do czterech stolików, przy których tzw. jego „gospodarz” przeprowadzał dyskusję z kolejno dosiadającymi się grupami osób, daną grupę zagadnień Analizy SWOT. Gospodarze stolików poproszenie zostali o wskazanie ograniczonej ilości ok. 5 zagadnień i ustawienie ich w kolejności od najważniejszych do mniej ważnych. Wyniki tych dyskusji przedstawiono na zakończenie ogółowi uczestników i przyjęto jako Analizę SWOT.

Mocne strony

1. Przedsiębiorczość, strefa przemysłowa, rzemieślnicy
2. Wysoki poziom oświaty
3. Dobra infrastruktura techniczna i ochrony środowiska, drogi, obiekty sportowe
4. Ośrodek kultu religijnego, silna tradycja regionalna i religijna
5. Dodatnie: przyrost naturalny i saldo migracji

Słabe strony

1. Słaba komunikacja publiczna Krakowem i z innymi miastami
2. Brak dostępu do specjalistycznej opieki medycznej, w tym stomatologii
3. Brak żłobków i ograniczona ilość miejsc w przedszkolu; brak domu opieki dla osób starszych
4. Niedostateczny zasięg telefonii komórkowej i Internetu
5. Brak świadomości ekologicznej mieszkańców, skutkujący zanieczyszczeniem powietrza i wód
6. Niewystarczająca oferta spędzania czasu wolnego, szczególnie dla młodzieży

Szanse

1. Bliskość Krakowa (rynek zbytu – produkty i turyści, miejsce nauki i pracy) i Dobczyc
2. Bliskość stref przemysłowych w Myślenicach i Dobczycach
3. Rosnące zainteresowanie lokalnymi produktami żywnościowymi
4. Środki unijne, ze szczególnym nastawieniem na innowacje

Zagrożenia

1. Niestabilne i często niezrozumiałe prawo; przerost procedur
2. Niestabilna polityka podatkowa
3. Przestarzała infrastruktura energetyczna
4. Brak regionalnej sieci szerokopasmowego Internetu
5. Ograniczone możliwości zatrudnienia dla osób młodych
6. Zła organizacja służby zdrowia

V. Wizja gminy

Sformułowana w poprzedniej Strategii rozwoju gminy Siepraw wizja (misja) na lata 2007-2013 będzie kontynuowana. Ponieważ w przypadku obszaru należy w większym stopniu mówić o wizji, dlatego proponuje się następujące jej brzmienie na lata 2016-2022:

Misja

Atrakcyjne miejsce zamieszkania i wypoczynku oraz dogodne miejsce realizacji własnej działalności, pragnień i celów jego mieszkańców.

Wizja

Gmina z pełni rozwiniętą infrastrukturą i dzięki rozwiniętej przedsiębiorczości – z małą liczbą osób bezrobotnych, o stałym dodatnim saldzie urodzeń i migracji oraz turystyce przynoszącej widoczne korzyści dla mieszkańców.

VI. Cele

Brzmienie celów zaproponowano podczas warsztatów w oparciu o przeprowadzoną Analizę SWOT. Cele szczegółowe określono kierując się następującymi zasadami:

- a. Jak zachować Mocne strony,
- b. Jak najlepiej wykorzystać dla rozwoju gminy Mocne strony i Szanse,
- c. Jak zlikwidować Słabe strony lub ograniczyć ich negatywne oddziaływanie
- d. Jak ograniczyć negatywne oddziaływanie Zagrożeń.

Następnie uczestnicy warsztatów wzięli udział w sondażowym głosowaniu tych propozycji, co pozwoliło na zweryfikowanie ich zasadności określenie ważności. kolejności. Wyniki głosowania ukształtowały się następująco (każdy z uczestników warsztatów dysponował 100% budżetu, który rozdzielał na zaproponowane cele wynikające z Analizy SWOT):

Lepszy dostęp do żłobków i przedszkoli oraz miejsc opieki dla osób starszych.	17,48%
Łatwy dostęp do specjalistycznej opieki medycznej.	13,89%
Lepsza oferta spędzania czasu wolnego, szczególnie dla młodzieży.	13,69%
Poprawa stanu powietrza i wód oraz świadomości ekologicznej.	11,89%
Poprawa jakości połączeń drogowych z Krakowem i innymi miastami.	10,14%
Dobra komunikacja publiczna Krakowem i z innymi miastami;	10,11%
Poprawa zasięgu telefonii komórkowej i rozwój Internetu szerokopasmowego.	9,97%
Rozwój przedsiębiorczości i ofert dla inwestorów oraz współpracy przedsiębiorców ze sobą (klaster)	4,80%
Rozwój turystyki weekendowej i pielgrzymkowej.	4,46%
Rozwój lokalnych produktów żywnościowych i rzemieślniczych	3,57%
RAZEM	100,00%

Cele ogólne określono jak poniżej i przydzielono im odpowiednie cele szczegółowe.

Cele ogólne

Cele ogólne związane są ze sferami zrównoważonego rozwoju, którego paradygmat jest podstawą Strategii Rozwoju Gminy Siepraw.

- 1. Poprawa jakości życia mieszkańców**
- 2. Poprawa stanu środowiska i rozwój infrastruktury komunikacyjnej**
- 3. Rozwój innowacyjnej i opartej o lokalne zasoby gospodarki**

Cele szczegółowe

Cel ogólny: Poprawa jakości życia mieszkańców

1. Lepszy dostęp do żłobków i przedszkoli oraz miejsc opieki dla osób starszych.
2. Łatwy dostęp do specjalistycznej opieki medycznej.
3. Lepsza oferta spędzania czasu wolnego, szczególnie dla młodzieży.

Cel ogólny: Poprawa stanu środowiska i rozwój infrastruktury komunikacyjnej

1. Poprawa stanu powietrza i wód oraz świadomości ekologicznej.
2. Poprawa jakości połączeń drogowych z Krakowem i innymi miastami.
3. Dobra komunikacja publiczna Krakowem i z innymi miastami;
4. Poprawa zasięgu telefonii komórkowej i rozwój Internetu szerokopasmowego.
5. Poprawa bezpieczeństwa ruchu drogowego.

Cel ogólny: Rozwój innowacyjnej i opartej o lokalne zasoby gospodarki

1. Rozwój turystyki weekendowej i pielgrzymkowej.
2. Rozwój lokalnych produktów żywnościowych i rzemieślniczych
3. Rozwój pozostałej przedsiębiorczości i ofert dla inwestorów, innowacyjności oraz współpracy przedsiębiorców ze sobą

VII. Sposób osiągnięcia celów

Cel ogólny: Poprawa jakości życia mieszkańców

Cel szczegółowy: Lepszy dostęp do żłobków i przedszkoli oraz miejsc opieki dla osób starszych.

- Budowa nowoczesnego budynku przedszkola, zapewniającego miejsca dla chętnych oraz podnosząca współczynnik „scholaryzacji” dzieci przedszkolnych w Gminie Siepraw.
- Organizacja zajęć dla osób w wieku emerytalnym
- Pomoc dla prywatnych podmiotów chcących tworzyć domy opieki dla osób starszych

Cel szczegółowy: Łatwy dostęp do specjalistycznej opieki medycznej.

- Udostępnianie pomieszczeń z zasobu gminnego pod działalność lekarzy specjalistów, finansowanej z budżetu państwa, jak i prywatnych środków pacjentów

Cel szczegółowy: Lepsza oferta spędzania czasu wolnego, szczególnie dla młodzieży.

- Projektem, który m.in. przyczyni się osiągnięcia tego celu jest „Zagospodarowanie otoczenia Zbiornika Dobczyckiego w ramach MRPO na lata 2007-2013 – Zaspokojenie zbiorowych potrzeb mieszkańców gminy w zakresie rekreacji, turystyki i sportu. Projekt realizowany będzie przez Gminę Siepraw w latach 2016-2018 kosztem 7,16 mln zł.
- Budowa ścieżek rowerowych i spacerowych na terenie całej gminy
- Budowa terenów rekreacyjnych nad Sieprawką „Słoneczny Park” w Sieprawiu – etap II
- Zagospodarowanie centrów miejscowości poprzez tworzenie miejsc rekreacji i sportu
- Adaptacja sali gimnastycznej przy szkole podstawowej w Sieprawiu na salę widowiskową i kino cyfrowe
- Budowa zbiornika wodnego „Pasternik” w Sieprawiu – funkcja rekreacyjna

Cel ogólny: Poprawa stanu środowiska i rozwój infrastruktury komunikacyjnej

Cel szczegółowy : Poprawa stanu powietrza i wód oraz świadomości ekologicznej.

Działaniami, które m.in. przyczynią się osiągnięcia tego celu są:

- Budowa wodociągów i kanalizacji sanitarnej na terenie Gminy Siepraw; projekt realizowany będzie przez Gminę Siepraw w latach 2015-2022;
- Umowa na odbieranie i zagospodarowanie odpadów komunalnych z terenu Gminy Siepraw;
- Udoskonalenie gospodarki odpadami komunalnymi na terenie gminy, m. in. poprzez budowę Punktu Selektywnej Zbiórki Odpadów Komunalnych oraz odbieraniu produktów zawierających azbest od mieszkańców
- Budowa zbiornika wodnego „Pasternik” w Sieprawiu z funkcją przeciwpowodziową oraz retencyjną w okresie suszy
- Realizacja programu ograniczenia niskiej emisji poprzez wymianę niskosprawnych kotłów grzewczych na paliwa stałe oraz inne zabiegi poprawiające stan powietrza, w tym termomodernizacyjne
- Realizacja programu instalacji systemów solarnych do podgrzewania wody oraz fotowoltaicznych – produkcja prądu
- Energooszczędna modernizacja oświetlenia ulicznego oraz w obiektach użyteczności publicznej

Cel szczegółowy : Poprawa jakości połączeń drogowych z Krakowem i innymi miastami.

- Modernizacja drogi powiatowej Głogoczów – Siepraw (Kawęciny) łączącej się z Transeuropejską Siecią Transportową (TEN-T) – Zakopianką
- Modernizacja drogi powiatowej Brzeczowice – Świątniki Górne
- Modernizacja drogi Świątniki Górne – Mogilany
- Modernizacja drogi Świątniki Górne – Kraków (Swoszowice)
- Modernizacja dróg gminnych oraz wewnętrznych

Cel szczegółowy : Dobra komunikacja publiczna Krakowem i z innymi miastami.

- Projekty, które zapewne w najbliższym czasie przyczynią się osiągnięcia tego celu realizowane będą przede wszystkim przez przedsiębiorców i osoby zainteresowane podjęciem samodzielnej działalności gospodarczej w zakresie transportu osób. W dalszej perspektywie osiągnięcie tego celu możliwe byłoby np. w przypadku realizacji projektów w zakresie rozwoju transportu kolejowego.
- Budowa, bądź modernizacja przystanków komunikacji publicznej oraz zatok autobusowych
- Zawarcie porozumienia z Urzędem Marszałkowskim oraz Starostwem Powiatowym w Myślenicach ws. organizacji transportu publicznego z terenu Gminy Siepraw

Cel szczegółowy : Poprawa zasięgu telefonii komórkowej i rozwój Internetu

szerokopasmowego.

Projekty, które przyczynią się do poprawy zasięgu telefonii komórkowej realizowane będą przede wszystkim przez operatorów tych sieci. Projekt rozwoju szerokopasmowego Internetu realizowany będzie przez samorząd województwa.

Cel szczegółowy : Poprawa bezpieczeństwa ruchu drogowego.

- Budowa oraz modernizacja chodników wzdłuż dróg biegnących przez gminę: powiatowych i gminnych
- Budowa oraz modernizacja przystanków komunikacji publicznej oraz zatok autobusowych

Cel ogólny: Rozwój innowacyjnej i opartej o lokalne zasoby gospodarki

Cel szczegółowy: Rozwój turystyki weekendowej i pielgrzymkowej.

- Projektem, który m.in. przyczyni się osiągnięcia tego celu jest w/w „Zagospodarowanie otoczenia Zbiornika Dobczyckiego w ramach MRPO na lata 2007-2013”.
- Budowa ścieżek pieszo - rowerowych na terenie gminy, m. in. łączących ścieżki wokół Zbiornika Dobczyckiego ze „Słonecznym Parkiem” w Sieprawiu
- Ponadto do rozwoju bazy i oferty turystycznej przyczynią się zapewne przedsiębiorcy i osoby zainteresowane podjęciem samodzielnej działalności gospodarczej w zakresie turystyki. Atrakcyjną ofertę dotacji współfinansowania projektów w tym zakresie, zainteresowane podmioty i osoby znajdą w Programie Rozwoju Obszarów Wiejskich – rolnicy zainteresowani podjęciem działalności gospodarczej w Agencji Restrukturyzacji i Modernizacji Rolnictwa, zaś pozostałe osoby i podmioty zapewne w Lokalnej Grupie Działania „Turystyczna Podkova”. W ramach działalności LGD możliwe będzie tworzenie sieci współpracy przedsiębiorców na rzecz stworzenia wspólnej oferty turystycznej.
- Budowa terenów rekreacyjnych nad Sieprawką „Słoneczny Park” w Sieprawiu – etap II
- Organizacja wspólnych imprez kulturalnych i religijnych z parafiami na terenie gminy, m. in.:
 - Warsztaty Gospel
 - Światowe Dni Młodzieży 2016
 - Konkurs Szopek Bożonarodzeniowych
 - Konkurs Palm Wielkanocnych
 - Odpusty parafialne
 - Dożynki
 - Uroczystości związane z bł. Anielą Salawą
 - Uroczystości o charakterze patriotycznym i historycznym

- Piknik integracyjny „Siepraw bez barier”

Cel szczegółowy: Rozwój lokalnych produktów żywnościowych i rzemieślniczych.

Projekty, które przyczynią się osiągnięcia tego celu realizowane będą przede wszystkim przez przedsiębiorców i osoby zainteresowane podjęciem samodzielnej działalności gospodarczej w zakresie przetwórstwa rolno-spożywczego oraz różnego rzemiosła. Atrakcyjną ofertę dotacji współfinansowania projektów w tym zakresie, zainteresowane podmioty i osoby znajdą w Programie Rozwoju Obszarów Wiejskich – rolnicy zainteresowani podjęciem działalności gospodarczej w Agencji Restrukturyzacji i Modernizacji Rolnictwa, zaś pozostałe osoby i podmioty zapewne w Lokalnej Grupie Działania „Turystyczna Podkowa”.

Cel szczegółowy: Rozwój pozostałej przedsiębiorczości i ofert dla inwestorów, innowacyjności oraz współpracy przedsiębiorców ze sobą

- Projekty, które przyczynią się osiągnięcia tego celu realizowane będą przede wszystkim przez przedsiębiorców i osoby zainteresowane podjęciem samodzielnej działalności gospodarczej w zakresie innym niż w celach poprzednich. Atrakcyjną ofertę dotacji współfinansowania projektów w tym zakresie, zainteresowane podmioty i osoby znajdą w Programie Rozwoju Obszarów Wiejskich – rolnicy zainteresowani podjęciem działalności gospodarczej w Agencji Restrukturyzacji i Modernizacji Rolnictwa, zaś pozostałe osoby i podmioty w Lokalnej Grupie Działania „Turystyczna Podkowa”.
- Podmioty i osoby zainteresowane szczególnie gospodarczym zastosowaniem innowacji i nowych rozwiązań technologicznych będą mogły skorzystać ze środków unijnych na dofinansowanie swoich projektów zarówno na poziomie regionalnym – w Regionalnym Programie Operacyjnym Województwa Małopolskiego, jak i krajowym – w Programie Operacyjnym Inteligentny Rozwój.
- Utrzymanie i wyznaczenie nowych terenów pod działalność gospodarczą w Planie Zagospodarowania Przestrzennego Gminy Siepraw
- Uzbieranie terenów pod działalność gospodarczą – doprowadzenie / modernizacja dróg, wodociągów i kanalizacji w zależności od potrzeb

VIII. Wskaźniki realizacji strategii

Przy określeniu mierników realizacji strategii wzięto pod uwagę:

- cele Strategii 2020, w tym szczególnie cele określone dla Polski,
- wskaźniki zamieszczone w projekcie Umowy Partnerskiej,
- dostępność danych, szczególnie w portalu strateg.stat.gov.pl i Banku Danych Lokalnych Głównego Urzędu Statystycznego (BDL GUS).

Cel ogólny 1. Poprawa jakości życia mieszkańców

Lp	Wskaźniki	Wartość		Źródło danych
		2015 r.	2022 r.	
1	Udział osób w gospodarstwach domowych korzystających ze środowiskowej pomocy społecznej w ludności ogółem (%)	7,6 (2014)	6,9 ¹⁾	BDL GUS
2	Ocena przez mieszkańców zmian w ostatnich latach w skali 1(b. źle) -5 (b. dobrze)	4,22	4,30 ²⁾	Własna ankieta badawcza

1) Przyjęto spadek o ok. 10%

2) Przyjęto niewielki wzrost, bo obecny wynik jest b. dobry

Cel ogólny 2. Poprawa stanu środowiska i rozwój infrastruktury komunikacyjnej

Lp	Wskaźniki	Wartość		Źródło danych
		2015 r.	2022 r.	
1	Drogi gminne i powiatowe o twardej powierzchni na 100 km ²	?	¹⁾ ?	Urząd Gminy
2	Odsetek ludności korzystającej z sieci kanalizacyjnej (%)	59,4%	65,0% ¹⁾	BDL GUS
3	Poziom PM10 w powietrzu w (µg/m ³) dla roku kalendarzowego	40-50	poniżej 40 ²⁾	Wojewódzki Inspektorat Ochrony Środowiska w Krakowie

1) Oszacowano w oparciu o planowane inwestycje

2) Czyli poniżej normy.

Cel ogólny 3. Rozwój innowacyjnej i opartej o lokalne zasoby gospodarki

Lp	Wskaźniki	Wartość		Źródło danych
		2015 r.	2022 r.	

1	Ilość podmiotów wg REGON na 1000 mieszkańców	107,3	110,0 ¹⁾	BDL GUS
2	Ilość osób bezrobotnych do ilości osób w wieku produkcyjnym	6,3% (2014)	6,0% ²⁾	BDL GUS

1) Ponieważ wskaźnik jest obecnie wysoki, proponuje się niewielki jego wzrost

2) Przyjęto wartość o 5% mniejszą niż w 2014 r.

IX. Wdrażanie strategii rozwoju

1. Realizacja Strategii Rozwoju Gminy Siepraw odbywać się będzie poprzez realizację projektów, z których część wymienionych została we wcześniejszym rozdziale lub które zostaną dopiero opracowane i wdrożone.
2. W realizacji strategii rozwoju powiatu uczestniczyć będzie bardzo wiele różnych podmiotów:
 - a) Urząd Gminy;
 - b) instytucje podległe samorządowi terytorialnemu Gminy jak np. szkoły, Gminny Ośrodek Pomocy Społecznej, instytucje kultury, szczególnie dla osiągnięcia celu ogólnego nr 1;
 - c) przedsiębiorcy i mieszkańcy gminy oraz uczelnie, szczególnie dla osiągnięcia celu nr 3;
 - d) przedsiębiorstwa infrastrukturalne, publiczne różnych szczebli, podmioty i osoby prywatne dla osiągnięcia celu 2;
 - e) rolnicy i Ośrodek Doradztwa Rolniczego dla osiągnięcia celu 4, ale także dla celu nr 3;
 - f) Lokalna Grupa Działania „Turystyczna Podkova”, instytucje obsługi biznesu takie jak Myślenicka Agencja Rozwoju Gospodarczego i izby gospodarcze, a także inne organizacje pozarządowe,
 - g) Starostwo Powiatowe w Myślenicach.
3. Nadzór nad realizacją strategii sprawować będzie Wójt, ze względu na zakres zadań związany z rozwojem powiatu, jak również możliwości wykonawcze w tym zakresie. Niemniej proponuje się rozważyć, wzorem rozwiązań stosowanych w innych miejscach, a także przy wykorzystaniu funduszy z Unii Europejskiej - utworzenie stałego partnerstwa skupiającego partnerów z różnych sektorów – tych, którzy wymienieni zostali w punkcie powyżej, którego zadaniem byłby nadzór nad realizacją strategii.
4. Niniejszy dokument, po przeanalizowaniu go przez Wójta Gminy powinien być przyjęty przez Radę Gminy. Należy wyraźnie zaznaczyć, że w ten sposób Rada Gminy wskazuje na strategiczne kierunki rozwoju i sposób realizacji tego rozwoju przez Wójta. Konkretnie decyzje, co do realizacji konkretnych zadań podejmowane muszą być z odpowiednimi procedurami i kompetencjami. Decyzja Rady Gminy nie ma wiążącego charakteru dla innych partnerów, nie podlegających samorządowi gminy, dlatego w/w partnerstwo jest lepszą formą realizacji strategii rozwoju gminy, bo choć forma organizacyjna tego partnerstwa nie powinna mieć charakteru nowej instytucji zwierzchniej nad partnerami, to dzięki jej działaniu następuje lepsza wymiana informacji, a co za tym idzie koordynacja działań.

5. Wszystkie programy i plany wymienione w strategii powinny być do niej dostosowane tak, aby rzeczywiście stanowiły jej konsekwencje oraz powinny być co najmniej raz w roku aktualizowane o rzeczywiście realizowane i planowane w danym momencie działania. Proponuje się, aby wraz z przyjęciem strategii przez Radę Gminy wyznaczyć osoby i zespoły do opracowania nowych lub weryfikacji istniejących programów i planów.
6. Kopia dokumentu strategii powinna być rozesłana do wszystkich tych instytucji i organizacji, których działalność przyczynić się może do jej realizacji.
7. Tekst niniejszego dokumentu powinien być umieszczony na stronie internetowej powiatu, co wobec coraz powszechniejszego dostępu do Internetu, a także działań w tym zakresie, zapisanych także w niniejszej strategii powinno zapewnić dostęp społeczności powiatu do treści dokumentu. Proponuje się także przedstawienie głównych zapisów strategii w lokalnych gazetach i działach lokalnych gazet regionalnych.

X. System monitoringu i ewaluacji strategii

1. Proponuje się, aby co najmniej raz w roku przygotowywane zostało sprawozdanie ze stanu realizacji strategii w czasie pozwalającym na należyte przygotowanie budżetu Gminy. Odpowiedzialnym za przygotowanie sprawozdania z realizacji strategii powinien być nadzorujący realizację strategii czyli Wójt Gminy lub osoba wyznaczona przez Wójta. Do monitorowania wykorzystane powinny być wskaźniki przedstawione we wcześniejszym rozdziale, niemniej analizowane powinny być także inne dane pozwalające na jak najlepszą ocenę stopnia realizacji strategii.
2. W roku 2018 proponuje się przeprowadzenie śród-okresowej ewaluacji strategii. Zaleca się przeprowadzenie ewaluacji z udziałem zewnętrznym ekspertów, a następnie przedstawienie jej wyników podczas podobnych warsztatów, jakie miały miejsce na etapie budowania obecnej strategii.
3. W roku 2023 proponuje się przeprowadzenie końcowej ewaluacji strategii. Podobnie jak w pkt. powyżej zaleca się przeprowadzenie ewaluacji z udziałem zewnętrznym ekspertów, a następnie przedstawienie jej wyników podczas podobnych warsztatów, jakie miały miejsce na etapie budowania obecnej strategii.

XI. Zgodność z strategicznymi dokumentami wyższego rzędu

W mniejszym rozdziale dokonano porównania celów Strategii Rozwoju Gminy Siepraw na lata 2016-2022 z celami zawartymi w następujących dokumentach:

- a) „Strategia Rozwoju Kraju 2020 – Aktywne społeczeństwo, konkurencyjna gospodarka, sprawne państwo”,
- b) Strategia Rozwoju Województwa Małopolskiego na lata 2011-2020 „Małopolska 2020. Nieograniczone możliwości”,
- c) Strategia Zrównoważonego Rozwoju Powiatu Myślenickiego na lata 2014-2020.

Strategia Rozwoju Kraju 2020

„Strategia Rozwoju Kraju 2020 – Aktywne społeczeństwo, konkurencyjna gospodarka, sprawne państwo” została przyjęta 25 września 2012 r. przez Radę Ministrów. Strategia Rozwoju Kraju 2020 – to główna strategia rozwojowa w średnim horyzoncie czasowym, wskazuje strategiczne zadania państwa, których podjęcie w perspektywie najbliższych lat jest niezbędne, by wzmocnić procesy rozwojowe (wraz z szacunkowymi wielkościami potrzebnych środków finansowych).

Strategia wyznacza trzy obszary strategiczne - Sprawne i efektywne państwo, Konkurencyjna gospodarka, Spójność społeczna i terytorialna, w których koncentrować się będą główne działania oraz określa, jakie interwencje są niezbędne w perspektywie średniookresowej w celu przyspieszenia procesów rozwojowych.

Celem głównym Strategii jest wzmocnienie i wykorzystanie gospodarczych, społecznych i instytucjonalnych potencjałów zapewniających szybszy i zrównoważony rozwój kraju oraz poprawę jakości życia ludności. Główne obszary interwencji, cele i priorytety rozwojowe przedstawiają się następująco:

Obszar strategiczny I. Sprawne i efektywne państwo

Cel I.1. Przejście od administrowania do zarządzania rozwojem

I.1.1. Uporządkowanie kompetencji umożliwiające realizację działań rozwojowych

I.1.2. Zwiększenie efektywności instytucji publicznych

I.1.3. Wprowadzenie jednolitych zasad e-gov w administracji (e-administracja)

I.1.4. Poprawa jakości prawa

I.1.5. Zapewnienie ładu przestrzennego

Cel I.2. Zapewnienie środków na działania rozwojowe

I.2.1. Modernizacja struktury wydatków publicznych

I.2.2. Poprawa efektywności środków publicznych

I.2.3. Zwiększenie wykorzystania środków pozabudżetowych

Cel I.3. *Wzmocnienie warunków sprzyjających realizacji indywidualnych potrzeb i aktywności obywatela*

- I.3.1. Poprawa skuteczności wymiaru sprawiedliwości
- I.3.2. Rozwój kapitału społecznego
- I.3.3. Zwiększenie bezpieczeństwa obywatela
- I.3.4. Utrwalenie bezpieczeństwa narodowego.

Obszar strategiczny II. Konkurencyjna gospodarka

Cel II.1. Wzmocnienie stabilności makroekonomicznej

- II.1.1. Uzdrowienie finansów publicznych
- II.1.2. Zwiększenie stopy oszczędności i inwestycji
- II.1.3. Integracja ze strefą euro
- II.1.4. Rozwój eksportu towarów i usług

Cel II.2. Wzrost wydajności gospodarki

- II.2.1. Zwiększenie produktywności gospodarki
- II.2.2. Wzrost udziału przemysłów i usług średnio i wysoko zaawansowanych technologicznie
- II.2.3. Zwiększenie konkurencyjności i modernizacja sektora rolno-spożywczego
- II.2.4. Poprawa warunków ramowych dla prowadzenia działalności gospodarczej

Cel II.3. Zwiększenie innowacyjności gospodarki

- II.3.1. Wzrost popytu na wyniki badań naukowych
- II.3.2. Podwyższenie stopnia komercjalizacji badań
- II.3.3. Zapewnienie kadr dla B+R
- II.3.4. Zwiększenie wykorzystania rozwiązań innowacyjnych

Cel II.4. Rozwój kapitału ludzkiego

- II.4.1. Zwiększanie aktywności zawodowej
- II.4.2. Poprawa jakości kapitału ludzkiego
- II.4.3. Zwiększanie mobilności zawodowej i przestrzennej

Cel II.5. Zwiększenie wykorzystania technologii cyfrowych

- II.5.1. Zapewnienie powszechnego dostępu do Internetu
- II.5.2. Upowszechnienie wykorzystania technologii cyfrowych
- II.5.3. Zapewnienie odpowiedniej jakości treści i usług cyfrowych

Cel II.6. Bezpieczeństwo energetyczne i środowisko

- II.6.1. Racjonalne gospodarowanie zasobami
- II.6.2. Poprawa efektywności energetycznej
- II.6.3. Zwiększenie dywersyfikacji dostaw paliw i energii
- II.6.4. Poprawa stanu środowiska
- II.6.5. Adaptacja do zmian klimatu

Cel II.7. Zwiększenie efektywności transportu

- II.7.1. Zwiększenie efektywności zarządzania w sektorze transportowym
- II.7.2. Modernizacja i rozbudowa połączeń transportowych
- II.7.3. Udrożnienie obszarów miejskich

Obszar strategiczny III. Spójność społeczna i terytorialna

Cel III.1. Integracja społeczna

III.1.1. Zwiększenie aktywności osób wykluczonych i zagrożonych wykluczeniem społecznym

III.1.2. Zmniejszenie ubóstwa w grupach najbardziej nim zagrożonych

Cel III.2. Zapewnienie dostępu i określonych standardów usług publicznych

III.2.1. Podnoszenie jakości i dostępności usług publicznych

III.2.2. Zwiększenie efektywności systemu świadczenia usług publicznych

Cel III.3. Wzmocnienie mechanizmów terytorialnego równoważenia rozwoju oraz integracja przestrzenna dla rozwijania i pełnego wykorzystania potencjałów regionalnych

III.3.1. Tworzenie warunków instytucjonalnych, prawnych i finansowych dla realizacji działań rozwojowych w regionach

III.3.2. Wzmacnianie ośrodków wojewódzkich

III.3.3. Tworzenie warunków dla rozwoju ośrodków regionalnych, subregionalnych i lokalnych oraz wzmacniania potencjału obszarów wiejskich

III.3.4. Zwiększenie spójności terytorialnej

W tabeli poniżej podano cele ogólne Strategii Rozwoju Gminy Siepraw 2016-2022 w porównaniu do celów Strategii Rozwoju Kraju 2020.

Cele ogólne Strategii Rozwoju Gminy Siepraw 2016-2022	Cele Strategii Rozwoju Kraju 2020
Poprawa jakości życia mieszkańców	Cel I.3. Wzmocnienie warunków sprzyjających realizacji indywidualnych potrzeb i aktywności obywatela Cel II.4. Rozwój kapitału ludzkiego Cel III.2. Zapewnienie dostępu i określonych standardów usług publicznych
Poprawa stanu środowiska i rozwój infrastruktury komunikacyjnej	Cel II.6. Bezpieczeństwo energetyczne i środowisko Cel II.7. Zwiększenie efektywności transportu
Rozwój innowacyjnej i opartej o lokalne zasoby gospodarki	Cel II.2. Wzrost wydajności gospodarki Cel II.3. Zwiększenie innowacyjności gospodarki Cel III.3. Wzmocnienie mechanizmów terytorialnego równoważenia rozwoju oraz integracja przestrzenna dla rozwijania i pełnego wykorzystania potencjałów regionalnych

Strategia Rozwoju Województwa Małopolskiego na lata 2011-2020

Strategia Rozwoju Województwa Małopolskiego na lata 2011-2020 „Małopolska 2020. Nieograniczone możliwości”, została przyjęta przez Sejmik 26 września 2011 r.

Cel główny Strategii to *„Efektywne wykorzystanie potencjałów regionalnej szansy dla rozwoju gospodarczego oraz wzrost spójności społecznej i przestrzennej Małopolski w wymiarze regionalnym, krajowym i europejskim”*. Dla osiągnięcia celu głównego sformułowano siedem celów strategicznych, a dla każdego celu – kierunki polityki rozwoju:

1. Silna pozycja Małopolski jako regionu atrakcyjnego dla inwestycji, opartego na wiedzy, aktywności zawodowej i przedsiębiorczości mieszkańców
 1. Rozwój kapitału intelektualnego
 2. Budowa infrastruktury regionu wiedzy
 3. Kompleksowe wsparcie nowoczesnych technologii
 4. Rozwój kształcenia zawodowego i wspieranie zatrudnienia
 5. Wzmacnianie i promocja przedsiębiorczości
2. Wysoka atrakcyjność Małopolski w obszarze przemysłów czasu wolnego dzięki wykorzystaniu potencjału dziedzictwa regionalnego i kultury
 1. Ochrona małopolskiej przestrzeni kulturowej
 2. Zrównoważony rozwój infrastruktury oraz komercjalizacja usług czasu wolnego
 3. Kształcenie kadr dla rozwoju i obsługi przemysłów czasu wolnego
 4. Wzmocnienie promocji dziedzictwa regionalnego oraz oferty przemysłów czasu wolnego
3. Wysoka zewnętrzna i wewnętrzna dostępność komunikacyjna regionu dla konkurencyjności gospodarczej i spójności przestrzennej
 1. Kraków nowoczesnym węzłem międzynarodowej sieci transportowej
 2. Wykreowanie subregionalnych węzłów transportowych
 3. Zwiększenie dostępności transportowej obszarów o najniższej dostępności w regionie
 4. Wsparcie instrumentów zarządzania zintegrowanymi systemami transportu
 5. Rozwój infrastruktury dla społeczeństwa informacyjnego
4. Silna pozycja konkurencyjna Krakowskiego Obszaru Metropolitalnego w przestrzeni europejskiej oraz wzrost potencjału ekonomicznego subregionów w wymiarze regionalnym i krajowym
 1. Rozwój Krakowskiego Obszaru Metropolitalnego
 2. Rozwój subregionu tarnowskiego
 3. Rozwój subregionu sądeckiego
 4. Rozwój subregionu podhalańskiego
 5. Rozwój Małopolski Zachodniej
5. Aktywne ośrodki usług publicznych i gospodarczych zapewniające szanse na rozwój mieszkańców małych i średnich miast oraz terenów wiejskich
 1. Rozwój funkcji lokalnych centrów usług publicznych
 2. Rozwój gospodarczy małych i średnich miast oraz terenów wiejskich

3. Funkcjonalne zarządzanie przestrzenią na poziomie lokalnym
6. Wysoki poziom bezpieczeństwa mieszkańców Małopolski w wymiarze środowiskowym, zdrowotnym i społecznym
 1. Poprawa bezpieczeństwa ekologicznego oraz wykorzystanie ekologii dla rozwoju Małopolski
 2. Poprawa bezpieczeństwa zdrowotnego: profilaktyka i ochrona zdrowia
 3. Poprawa bezpieczeństwa społecznego: integrująca polityka społeczna
 4. Wsparcie systemu zarządzania bezpieczeństwem publicznym
7. Efektywnie zarządzane województwo, którego rozwój oparty jest na współpracy i mobilizowaniu zasobów
 1. Sprawny system zarządzania strategicznego Województwem
 2. Kształtowanie i rozwój aktywności obywatelskiej oraz wzmacnianie kapitału społecznego
 3. Rozwój współpracy terytorialnej
 4. Budowa i promocja marki Małopolska na arenie krajowej oraz międzynarodowej

W tabeli poniżej porównano cele ogólne Strategii Rozwoju Gminy Siepraw 2016-2022 z kierunkami polityki rozwoju województwa małopolskiego:

Cele ogólne Strategii Rozwoju Gminy Siepraw 2016-2022	Kierunki Polityki Rozwoju SRWM 2011-2020
Poprawa jakości życia mieszkańców	5.1. Rozwój funkcji lokalnych centrów usług publicznych 6.2. Poprawa bezpieczeństwa zdrowotnego: profilaktyka i ochrona zdrowia 6.3. Poprawa bezpieczeństwa społecznego: integrująca polityka społeczna 7.2. Kształtowanie i rozwój aktywności obywatelskiej oraz wzmacnianie kapitału społecznego
Poprawa stanu środowiska i rozwój infrastruktury komunikacyjnej	3.3. Zwiększenie dostępności transportowej obszarów o najniższej dostępności w regionie 3.4. Wsparcie instrumentów zarządzania zintegrowanymi systemami transportu 4.1. Rozwój Krakowskiego Obszaru Metropolitalnego 6.1. Poprawa bezpieczeństwa ekologicznego oraz wykorzystanie ekologii dla rozwoju Małopolski
Rozwój innowacyjnej i opartej o lokalne zasoby gospodarki	1.2. Budowa infrastruktury regionu wiedzy 1.3. Kompleksowe wsparcie nowoczesnych technologii 1.5. Wzmacnianie i promocja

przedsiębiorczości

2.2. Zrównoważony rozwój infrastruktury
oraz komercjalizacja usług czasu wolnego

2.4. Wzmocnienie promocji dziedzictwa
regionalnego oraz oferty przemysłów czasu
wolnego

5.2. Rozwój gospodarczy małych i średnich
miast oraz terenów wiejskich

7.4. Budowa i promocja marki Małopolska
na arenie krajowej oraz międzynarodowej

Strategia Zrównoważonego Rozwoju Powiatu Myślenickiego na lata 2014-2020

W 2013 r. Starostwo Powiatowe w Myślenicach opracowało „Strategię Zrównoważonego Rozwoju Powiatu Myślenickiego na lata 2014-2020”. W Strategii określono następującą misję rozumianą jako nieokreślony czasowo główny cel, sens działania, funkcjonowania, istnienia społeczności powiatu myślenickiego wraz z wartościami tego działania, funkcjonowania, istnienia:

„Zrównoważony rozwój powiatu myślenickiego, jako atrakcyjnego i bezpiecznego miejsca zamieszkania, pracy, edukacji, inwestowania i wypoczynku w czystym środowisku naturalnym.”

Opracowano też wizję dla obszaru powiatu rozumianą jako obraz, zwięzły opis sytuacji społeczno-gospodarczej powiatu myślenickiego w przyszłości w określonym momencie w czasie – roku opracowania strategii – 2020. Poniżej jej treść:

Powiat Myślenicki jest znaczącą częścią Krakowskiego Obszaru Metropolitalnego oraz atrakcyjnym terenem dla inwestycji gospodarczych i zamieszkania. Wzrasta liczba mieszkańców powiatu, dzięki dodatnim wskaźnikom, zarówno migracji, jak i przyrostu naturalnego. Ten wzrost wynika m.in. z zintegrowanej metodologii opracowywania planów zagospodarowania przestrzennego oraz wyznaczenia terenów dla budownictwa indywidualnego i zbiorowego.

Na terenie powiatu pojawiają się nowe przedsiębiorstwa dzięki inwestycjom w rozwijających się strefach gospodarczych, aktywnym działaniom promocyjnym i działalności instytucji biznesu takich jak inkubatory przedsiębiorczości i technologiczne oraz fundusze pożyczkowe i poręczeniowe. Dzięki nim wiele przedsiębiorstw stosuje innowacyjne rozwiązania. W Myślenicach rozwija się strefa przemysłowa „Dolne Przedmieście” należąca do Katowickiej Specjalnej Strefy Ekonomicznej, a w Dobczycach rozwija się strefa przemysłowa stanowiąca część Krakowskiego Parku Technologicznego. Dzięki działalności instytucji biznesu rozwija się także przedsiębiorczość.

Powiat Myślenicki jest znaczącą specjalistyczną bazą turystyczno-rekreacyjną z markową ofertą usług czasu wolnego. Zalew Dobczycki jest udostępniony turystom, przyjeżdżającym dzięki wspólnej promocji gminy, także zagranicą i wybudowaniu odpowiedniej infrastruktury. Są też inne nowe atrakcje turystyczne jak wieże widokowe, tematyczne zintegrowane ścieżki rowerowe, szlaki turystyczne, infrastruktura dla sportów zimowych, sprzyjające turystyce aktywnej.

Wzrosła liczba gospodarstw ekologicznych i lokalnych przetwórców rolno-spożywczych. Rozwija się spółdzielczość rolnicza oraz ilość punktów krótkiego łańcucha sprzedaży produktów rolnych.

Atrakcyjność dla mieszkańców, inwestorów i turystów wynika z poprawiającej się infrastruktury ochrony środowiska, drogowej i technicznej. Poprawia się wyraźnie jakość powietrza dzięki budowie niskoemisyjnych urządzeń ciepłowniczych oraz rosnącej ilości inwestycji z odnawialnymi źródłami energii. Zdecydowana większość gospodarstw domowych ma zabezpieczony dostęp do wody i jest podłączona do sieci kanalizacyjnej. Stale modernizowane są drogi. Sprawnie działa komunikacja zbiorowa z Krakowem dzięki takim rozwiązaniom, w ramach Krakowskiego Obszaru Metropolitalnego, jak szybki tramwaj. Większość mieszkańców ma dostęp do szybkiego Internetu.

Mieszkańcy powiatu dobrze radzą sobie na rynku pracy i tym samym stale coraz lepiej zarabiają, dzięki poprawie jakości kształcenia w systemie szkolnym, jak i rozwojowi kształcenia ustawicznego w oparciu o zasadę „Lifelong Learning”. Młodzież kształci się (co najmniej od gimnazjum) na kierunkach zapewnianych pracą, korzysta z rozwiniętego systemu doradztwa zawodowego i w zakresie promocji przedsiębiorczości. Szanse młodzieży wzrastają dzięki unowocześnieniu oferty edukacyjnej szkół.

Stale rośnie, pomimo nowych zagrożeń, poczucie bezpieczeństwa wśród mieszkańców, dzięki zintegrowanemu systemowi współpracy służb ratowniczych oraz działaniom prewencyjno – wychowawczym.

Uległa poprawie sytuacja w ochronie zdrowia. Wzrosła liczba obiektów publicznych udostępnionych dla opieki zdrowia. Szpital jest podmiotem Skarbu Państwa, jest zmodernizowany i w dobrej kondycji finansowej, bez długów. Społeczeństwo jest dobrze wyedukowane i posiada, od najmłodszych lat, nawyki w zakresie prawidłowego żywienia, zrównoważonego, zdrowego, modelu życia, pozwalającego uniknąć wad postawy, chorób nowotworowych i innych chorób cywilizacyjnych.

Maleje liczba osób wymagających pomocy ze strony służb socjalnych i opiekuńczych m.in. dzięki zintegrowanemu systemowi wsparcia społecznego. Potrzebujący pomocy czują się lepiej, dzięki rozbudowie i poprawie jakości infrastruktury socjalnej dziennej, jak i łatwiejszemu dostępowi do opieki długoterminowej.

Spółeczeństwo jest zintegrowane i aktywne. Rozwijają się organizacje pozarządowe i współpraca instytucji publicznych z organizacjami pozarządowymi. Organizacje aktywnie uczestniczą w tworzeniu polityk społecznych, powstają liczne partnerstwa publiczno-społeczne. Organizacje pozarządowe są ważnym partnerem w rozwoju powiatu.

Administracja publiczna jest sprawna i kompetentna oraz przyjazna dla mieszkańców i przedsiębiorców. Wszystkie urzędy samorządu terytorialnego mają wdrożony elektroniczny system obiegu dokumentów i podpis elektroniczny. Znaczna większość petentów jest zadowolona z funkcjonowania administracji publicznej. Administracja publiczna i partnerzy społeczno-gospodarczy realizują wspólne inwestycje w ramach Partnerstw Publiczno-Prywatnych.

W tabeli poniżej porównano cele ogólne Strategii Rozwoju Gminy Siepraw 2016-2022 z celami strategicznymi Strategii Zrównoważonego Rozwoju Powiatu Myślenickiego na lata 2014-2020.

**Cele ogólne Strategii Rozwoju Gminy
Siepraw 2016-2022**

**Cele strategiczne Strategii
Zrównoważonego Rozwoju Powiatu
Myślenickiego 2014-2020**

Poprawa jakości życia mieszkańców

Cel 5. Dostosowana oferta edukacyjna dla potrzeb rynku pracy

Cel 6. Zintegrowane, aktywne, o wysokim poczuciu bezpieczeństwa społeczeństwo, w tym zwiększenie udziału obywateli w życiu publicznym

Cel 7. Zapewnienie wysokiej jakości życia mieszkańców, szczególnie ochrony zdrowia, zabezpieczenia i wsparcia społecznego

Poprawa stanu środowiska i rozwój infrastruktury komunikacyjnej

Cel 2. Stan dróg o wymaganych parametrach i standardach oraz dostosowana infrastruktura techniczna, w tym szczególnie wodno-kanalizacyjna i w zakresie ochrony środowiska z uwzględnieniem racjonalizacji kosztów eksploatacyjnych

Cel 8. Sprawna, kompetentna i przyjazna administracja publiczna oraz uporządkowana polityka przestrzenna

Rozwój innowacyjnej i opartej o lokalne zasoby gospodarki

Cel 1. Rozwój przedsiębiorczości i przemysłu, w tym innowacji i nowych technologii, szczególnie przyjaznych środowisku

Cel 3. Powiat myślenicki znaczącą specjalistyczną bazą turystyczno-rekreacyjną z markową ofertą usług czasu

wolnego

Cel 4. Rozwój rolnictwa ekologicznego oraz
rozwój produktów i marek lokalnych
w oparciu o różne formy gospodarowania

XII. Źródła finansowania

Źródłami finansowania Strategii Rozwoju Gminy Siepraw na lata 2016-2022 będą z jednej strony środki wszystkich podmiotów działających na obszarze gminy, przede wszystkim samorządu Gminy Siepraw (Budżet Gminy), lokalnych przedsiębiorców, organizacji pozarządowych i parafii (związków kościelnych), ale także środki z Budżetu Państwa, powiatu myślenickiego, funduszy ochrony środowiska i innych funduszy pomocowych. Głównym źródłem zewnętrznym środków będą środki z funduszy europejskich na lata 2014-2020. Informację o sposobie wydatkowania środków z UE w nowej perspektywie finansowej zawiera projekt Umowy Partnerskiej. Środki podzielone zostały, podobnie jak w poprzednich okresach finansowania, na programy operacyjne. Z punktu widzenia realizacji Strategii Rozwoju Gminy Siepraw istotnym źródłem jej finansowania będą zapewne Regionalny Program Operacyjny dla Województwa Małopolskiego na lata 2014-2020 oraz Program Rozwoju Obszarów Wiejskich na lata 2014-2020.

Planowane dochody i wydatki Gminy w latach 2016-2019

Planowane dochody i wydatki w latach 2015-2019 zawarto w Uchwale nr III/20/14 Rady Gminy Siepraw z dnia 30 grudnia 2014 r. w sprawie przyjęcia wieloletniej prognozy finansowej Gminy Siepraw.

W tabeli poniżej przedstawiono prognozowane dochody i wydatki gminy w latach 2016-2019 wg różnych kategorii w zł:

- dochody ogółem
- dochody z tytułu udziału we wpływach z podatku dochodowego od osób fizycznych
- dochody z tytułu udziału we wpływach z podatku dochodowego od osób prawnych
- dochody z tytułu podatków i opłat
- dochody z tytułu dotacji oraz środków przeznaczonych na inwestycje
- wydatki ogółem
- prognozowana nadwyżka budżetowa
- wydatki inwestycyjne kontynuowane
- nowe wydatki inwestycyjne

Lp	Wyszczególnienie	Lata [w mln zł]			
		2016	2017	2018	2019
1	dochody ogółem	27,81	29,23	28,45	26,61
2	dochody z tytułu udziału we wpływach z podatku dochodowego od osób fizycznych	5,15	5,17	5,18	5,18
3	dochody z tytułu udziału we wpływach z podatku dochodowego od	0,03	0,03	0,03	0,03

	osób prawnych				
4	dochody z tytułu podatków i opłat	4,18	4,19	4,19	4,19
5	dochody z tytułu dotacji oraz środków przeznaczonych na inwestycje	1,25	2,80	1,84	0,00
6	wydatki ogółem	25,37	26,41	26,11	26,56
7	prognozowana nadwyżka budżetowa	2,45	2,83	2,35	0,05
8	wydatki inwestycyjne kontynuowane	1,40	3,10	3,06	2,50
9	nowe wydatki inwestycyjne	1,03	0,36	0,09	1,10

Umowa Partnerska¹

Umowa Partnerstwa (UP) jest dokumentem określającym strategię interwencji funduszy europejskich w ramach trzech polityk unijnych: polityki spójności, wspólnej polityki rolnej (WPR) i wspólnej polityki rybołówstwa (WPRyb) w Polsce w latach 2014–2020. Instrumentami realizacji UP są krajowe programy operacyjne (KPO) i regionalne programy operacyjne (RPO). Dokumenty te wraz z UP tworzą spójny system dokumentów strategicznych i programowych na nową perspektywę finansową. UP określa z jednej strony kontekst strategiczny w wymiarze tematycznym i terytorialnym, z drugiej zaś wskazuje oczekiwane rezultaty oraz obowiązujące ramy finansowe i wdrożeniowe. UP stanowi punkt odniesienia do określania szczegółowej zawartości programów operacyjnych. Programy operacyjne precyzują specyficzne obszary wsparcia i instrumenty realizacji, z poszanowaniem zapisów UP. Wynegocjowana z Komisją Europejską (KE) UP oraz programy operacyjne stanowią podstawę do realizacji nowej perspektywy finansowej w Polsce.

Poniżej zaprezentowano programy operacyjne, które będą realizowane w ramach perspektywy finansowej UE na lata 2014-2020 wraz ze wskazaniem funduszu z którego będzie dany program realizowany oraz instytucji zarządzających.

Lp	Program	Fundusz	Instytucja zarządzająca
Polityka Spójności			
1	Program Operacyjny Inteligentny Rozwój	EFRR	Ministerstwo Rozwoju Regionalnego
2	Program Operacyjny Infrastruktura i Środowisko	EFRR, FS	
3	Program Operacyjny Polska Cyfrowa	EFRR	
4	Program Pomocy Technicznej	EFRR	
5	Program Operacyjny Polska Wschodnia	EFRR	
6	Program Operacyjny Wiedza, Edukacja, Rozwój	EFS	
7	Programy Europejskiej Współpracy	EFRR	

¹ W tej części zawarto liczne cytaty z dokumentu „Programowanie perspektywy finansowej 2014 -2020. Umowa Partnerstwa”; grudzień 2015 r.

- 8 Terytorialnej Regionalne Programy Operacyjne EFRR, EFS Zarządy województw

Wspólna Polityka Rolna i Wspólna Polityka Rybacka

- 1 Program Rozwoju Obszarów Wiejskich EFRROW Ministerstwo
2 Program Operacyjny „Rybacko i Morze” EFMR Rolnictwa i Rozwoju Wsi

W nowej perspektywie finansowej interwencja ze środków UE skoncentrowana jest wokół 11 celów tematycznych wskazanych w pakiecie legislacyjnym przez KE. W tabeli poniżej wskazano ile środków z poszczególnych funduszy przeznaczonych zostanie na poszczególne cele tematyczne, bez środków na EWT – Europejską Współpracę Terytorialną, które wynoszą 700 520 284 Euro.

Cel tematyczny		EFRR	ESF (z YEI)	FS	EFRROW	EFMR	Ogółem
		Euro					
1	wzmacnianie badań naukowych, rozwoju technologicznego i innowacji	8 351 428 665	0	0	84 627 076		8 436 055 741
2	zwiększanie dostępności, stopnia wykorzystania i jakości TIK	3 136 717 189	0	0	0		3 136 717 189
3	wzmacnianie konkurencyjności MŚP, sektora rolnego (w odniesieniu do EFRROW) oraz sektora rybołówstwa i akwakultury (w odniesieniu do EFMR)	6 603 003 934	0	0	3 944 360 826	245 680 958	10 793 045 718
4	wspieranie przejścia na gospodarkę niskoemisyjną we wszystkich sektorach	5 424 307 185	0	4 127 614 633	0	21 475 000	9 573 396 818
5	promowanie dostosowania do zmian klimatu, zapobiegania ryzyku i zarządzania ryzykiem	371 974 218	0	700 000 000	264 046 000		1 336 020 218
6	zachowanie i ochrona środowiska naturalnego oraz wspieranie efektywnego gospodarowania zasobami	2 712 665 820	0	2 808 174 166	2 867 756 371	149 790 336	8 538 386 693
7	promowanie zrównoważonego transportu i usuwanie niedoborów przepustowości w działaniu najważniejszej infrastruktury sieciowej	9 326 047 875	0	14 542 076 880	0		23 868 124 755
8	promowanie trwałego i wysokiej jakości zatrudnienia oraz wsparcie mobilności pracowników	232 937 213	5 101 612 943	0	263 383 000	82 399 995	5 680 333 151
9	promowanie włączenia społecznego, walka z ubóstwem i wszelką dyskryminacją	3 000 207 982	2 673 216 931	0	1 103 951 100		6 777 376 013
10	inwestowanie w kształcenie, szkolenie oraz szkolenie zawodowe na rzecz zdobywania umiejętności i uczenia się przez całe życie	665 920 634	3 629 735 843	0	36 905 246		4 332 561 723
11	wzmacnianie zdolności instytucjonalnych instytucji publicznych i zainteresowanych stron oraz sprawności administracji publicznej	0	152 972 706	0	0		152 972 706
CT ogółem		39 825 210 715	11 557 538 423	22 177 865 679	8 565 029 619	499 346 289	82 624 990 725
dodatkowo:							
pomoc techniczna		388 659 520	1 216 297 550	1 030 123 363	132 527 195	31 873 167	2 799 480 795
programy mobilności, innowacji społecznych oraz współpracy ponadnarodowej		0	670 766 087	0	0	0	670 766 087
łącznie		40 213 870 235	13 444 602 060	23 207 989 042	8 697 556 814	531 219 456	86 095 237 607

Regionalny Program Operacyjny Województwa Małopolskiego na lata 2014-2020²

Na realizację programu zostanie przeznaczony 2,87 mld euro z funduszy europejskich. Program podzielony na 13 osi priorytetowych. Poniżej przedstawiono te osie wraz z podaniem funduszu i środkami ogółem, w tym z UE.

Oś priorytetowa	Fundus z	Finansowanie w Euro ogółem	w tym z UE
1. Gospodarka wiedzy	EFRR	294 139 233	250 018 348
2. Cyfrowa Małopolska	EFRR	164 705 883	140 000 000
3. Przedsiębiorcza Małopolska	EFRR	282 352 942	240 000 000
4. Regionalna polityka energetyczna	EFRR	475 618 244	404 275 507
		18 499 404	15 724 493
5. Ochrona środowiska naturalnego	EFRR	36 470 589	31 000 000
		125 882 353	107 000 000
6. Dziedzictwo i przestrzeń regionalna	EFRR	104 787 485	89 069 362
		94 117 647	80 000 000
7. Infrastruktura transportowa	EFRR	459 411 765	390 500 000
8. Rynek pracy	EFS	318 546 057	270 764 148
9. Region spójny społecznie	EFS	272 941 177	232 000 000
10. Wiedza i kompetencje	EFS	241 094 869	204 930 638
11. Rewitalizacja przestrzeni regionalnej	EFRR	200 000 000	170 000 000
12. Infrastruktura społeczna	EFRR	154 117 647	131 000 000
		23 529 412	20 000 000
13. Pomoc techniczna	EFS	119 921 737	101 933 476
RAZEM		3 386 136 444	2 878 215 972

W ramach instrumentów terytorialnych przewidziano środki na obszary wiejskie. Poniżej podano indykatywną alokację UE planowaną na projekty realizowane na obszarach wiejskich lub projekty, których ostatecznymi odbiorcami są podmioty/osoby z obszarów wiejskich lub realizowana infrastruktura obejmuje obszary wiejskie³.

Oś priorytetowa	Działanie/ poddziałanie	Fundusz	Indykatywna alokacja UE (EUR)	Metoda preferencji projektów z obszarów wiejskich
5. OCHRONA ŚRODOWISKA	5.3 Ochrona zasobów wodnych 5.3.1 Gospodarka wodno-kanalizacyjna – ZIT 5.3.2 Gospodarka wodno-kanalizacyjna – SPR	EFRR	82 000 000	terytorialna, możliwość realizacji projektów wyłącznie w aglomeracjach poniżej 10 tys. RLM pozwala założyć, że działanie będzie realizowane wyłącznie na OW
11. REWITALIZACJA PRZESTRZENI REGIONALNEJ	11.2 Odnowa obszarów wiejskich	EFRR	35 000 000	terytorialna, realizacja projektów wyłącznie na obszarach wiejskich, tj. we wsiach oraz miastach poniżej 5 tys. mieszk.

² W tej części zawarto informacje i cytaty z dokumentu „Regionalny Program Operacyjny Województwa Małopolskiego na lata 2014-2020” z marca 2015 r.

³ Zgodnie z dokumentem „Szczegółowy Opis Osi Priorytetowych Regionalnego Programu Operacyjnego Województwa Małopolskiego na lata 2014-2020

W województwie realizowany będzie też program subregionalny. Zarząd Województwa Małopolskiego przyjął 29 grudnia 2015 r. Subregionalny Program Rozwoju do roku 2020. Gmina Siepraw należy do subregionu Krakowskiego Obszaru Metropolitalnego. Poniżej przedstawiono indykatywny podział alokacji subregionalnej w poszczególnych poddziałaniach RPO WM⁴.

Alokacja UE (Euro)			ogółem	KOM
Oś priorytetowa	Poddziałanie	Fundusz		
3. PRZEDSIĘBIORCZA MAŁOPOLSKA	3.1.2 Strefy aktywności gospodarczej – SPR	EFRR	35 000 000	4 480 000
	4.3.2 Głęboka modernizacja energetyczna budynków użyteczności publicznej – SPR	EFRR	30 000 000	3 840 000
4. REGIONALNA POLITYKA ENERGETYCZNA	4.4.2 Obniżenie poziomu niskiej emisji – SPR	EFRR	34 275 507	4 387 265
	4.4.3 Obniżenie poziomu niskiej emisji (paliwa stałe) - SPR	EFRR	15 724 493	2 012 735
	4.5.2 Niskoemisyjny transport miejski – SPR	EFRR	60 000 000	7 680 000
5. OCHRONA ŚRODOWISKA	5.2.2 Gospodarka odpadami – SPR	EFRR	20 000 000	2 560 000
	5.3.2 Gospodarka wodno-kanalizacyjna – SPR	EFRR	77 000 000	9 856 000
6. DZIEDZICTWO REGIONALNE	6.1.4 Lokalne trasy turystyczne - SPR	EFRR	10 069 362	1 288 878
	6.3.1 Rozwój lokalnych zasobów subregionów - SPR	EFRR	25 000 000	3 200 000
	6.3.3 Zagospodarowanie rekreacyjne i turystyczne otoczenia zbiorników wodnych*	EFRR	25 000 000	
7. INFRASTRUKTURA TRANSPORTOWA	7.1.3 Drogi subregionalne – SPR**	EFRR	33 515 000	10 362 330
	7.2.4 Infrastruktura dla obsługi podróżnych – SPR	EFRR	20 000 000	2 560 000
9. REGION SPÓJNY SPOŁECZNIE	9.2.3 Usługi opiekuńcze oraz interwencja kryzysowa – SPR	EFRR	31 000 000	3 968 000
10. WIEDZA I KOMPETENCJE	10.1.2 Wychowanie przedszkolne – SPR	EFRR	25 000 000	3 200 000
	10.2.2 Kształcenie zawodowe uczniów - SPR	EFRR	50 000 000	6 400 000
12. INFRASTRUKTURA SPOŁECZNA	12.1.3. Infrastruktura ochrony zdrowia o znaczeniu subregionalnym – SPR***	EFRR	30 000 000	
RAZEM		EFRR + EFS	521 584 362	65 795 208

Program Rozwoju Obszarów Wiejskich na lata 2014-2020⁵

Gmina Siepraw jest gminą wiejską, która będzie mogła skorzystać ze środków Europejskiego Funduszu Rolnego Rozwoju Obszarów Wiejskich. Sposób wykorzystania tego funduszu w Polsce zawarto w Programie Rozwoju Obszarów Wiejskich na lata 2014 – 2020. Komisja Europejska 12 grudnia 2014 r. decyzją wykonawczą numer: 2014PL06RDNP001 zaakceptowała Program Rozwoju Obszarów Wiejskich na lata 2014-2020.

Program Rozwoju Obszarów Wiejskich na lata 2014-2020 określa priorytety, zgodnie z którymi wydatkowane będą środki publiczne przeznaczone na rozwój obszarów wiejskich w perspektywie 2014 – 2020. Budżet przejętego Programu wynosi ponad 13,5 mld euro (w tym środki UE 8,6 mld euro, krajowe środki publiczne 4,9 mld euro).

⁴ Subregionalny Program Rozwoju do roku 2020; Kraków grudzień 2015 r.

⁵ W tej części zawarto informacje i cytaty z dokumentu „Program Rozwoju Obszarów Wiejskich na lata 2014–2020 (PROW 2014-2020) przygotowanego przez Ministerstwo Rolnictwa i Rozwoju Wsi; Warszawa, 12 grudnia 2014 r.

PROW 2014 – 2020 będzie realizował wszystkie sześć priorytetów wyznaczonych dla wspólnotowej polityki rozwoju obszarów wiejskich na lata 2014 – 2020 w odniesieniu do celów strategii Europa 2020. Są to priorytety:

1. Ułatwianie transferu wiedzy i innowacji w rolnictwie, leśnictwie i na obszarach wiejskich;
2. Poprawa konkurencyjności wszystkich sektorów rolnictwa i zwiększenie rentowności gospodarstw rolnych;
3. Poprawa organizacji łańcucha żywnościowego i promowanie zarządzania ryzykiem w rolnictwie;
4. Odtwarzanie, chronienie i wzmacnianie ekosystemów zależnych od rolnictwa i leśnictwa;
5. Wspieranie efektywnego gospodarowania zasobami i przechodzenia na gospodarkę niskoemisyjną i odporną na zmianę klimatu w sektorach rolnym, spożywczym i leśnym;
6. Zwiększenie włączenia społecznego, ograniczanie ubóstwa i promowanie rozwoju gospodarczego na obszarach wiejskich.

Dla osiągnięcia priorytetów określono następujące Działania:

- M01 - „Transfer wiedzy i działalność informacyjna”
- M02 - „Usługi doradcze, usługi z zakresu zarządzania gospodarstwem i usługi z zakresu zastępstw”
- M03 - „Systemy jakości produktów rolnych i środków spożywczych”
- M04 - „Inwestycje w środki trwałe”
- M05 - „Przywracanie potencjału produkcji rolnej zniszczonego w wyniku klęsk żywiołowych i katastrof oraz wprowadzanie odpowiednich działań zapobiegawczych”
- M06 - „Rozwój gospodarstw i działalności gospodarczej”
- M07 - „Podstawowe usługi i odnowa wsi na obszarach wiejskich”
- M08 – „Inwestycje w rozwój obszarów leśnych i poprawę żywotności lasów”
- M09 - „Tworzenie grup i organizacji producentów”
- M10 - „ Działanie rolno-środowiskowo-klimatyczne”
- M11 - „Rolnictwo ekologiczne”
- M12 - „Płatności dla obszarów z ograniczeniami naturalnymi lub innymi szczególnymi ograniczeniami”
- M16 - „Współpraca”
- M19 - „Wsparcie dla rozwoju lokalnego w ramach inicjatywy LEADER (RLKS – rozwój lokalny kierowany przez społeczność) (art. 35 rozporządzenia (UE) nr 1303/2013)”

Dla samorządów gminnych ważne będą Działania M07 i M19.

W ramach Działania M19 – „LEADER” realizowane będą poddziałania:

- Wsparcie przygotowawcze
- Realizacja lokalnej strategii rozwoju
- Wdrażanie projektów współpracy
- Koszty bieżące i aktywizacja

W ramach realizacji lokalnej strategii rozwoju:

- wzmocnienie kapitału społecznego, w tym z wykorzystaniem rozwiązań innowacyjnych i wspieranie partycypacji społeczności lokalnej w realizacji LSR,
- zakładanie działalności gospodarczej i rozwój przedsiębiorczości,
- dywersyfikacja źródeł dochodu, w tym tworzenie i rozwój inkubatorów przetwórstwa lokalnego
- podnoszenie kompetencji osób z obszaru LSR w powiązaniu z zakładaniem działalności gospodarczej, rozwojem przedsiębiorczości lub dywersyfikacją źródeł dochodów, w szczególności rolników i osób długotrwale pozostających bez pracy,
- podnoszenie wiedzy społeczności lokalnej w zakresie ochrony środowiska, zmian klimatycznych a także innowacji,
- rozwój produktów lokalnych
- rozwój rynków zbytu (bez targowisk),
- zachowanie dziedzictwa lokalnego,
- rozwój ogólnodostępnej i niekomercyjnej infrastruktury turystycznej, rekreacyjnej lub kulturalnej,
- rozwój infrastruktury drogowej gwarantującej spójność terytorialną w zakresie włączenia społecznego.

Planuje się, że zakresy działań w ramach Działań LEADER i pozostałych działań nie będą się pokrywać.

Wojewódzki Fundusz Ochrony Środowiska i Gospodarki Wodnej w Krakowie⁶

Ważnym źródłem finansowania zadań w zakresie ochrony środowiska oraz poprawy gospodarki wodno-ściekowej i gospodarki odpadami będzie Wojewódzki Fundusz Ochrony Środowiska i Gospodarki Wodnej w Krakowie.

Wojewódzki Fundusz Ochrony Środowiska i Gospodarki w Krakowie jest samorządową osobą prawną w rozumieniu art. 9 pkt 14 ustawy z dnia 27 sierpnia 2009 r. o finansach publicznych i działa na podstawie ustawy z dnia 27 kwietnia 2001 r. Prawo ochrony środowiska. Wojewódzki Fundusz prowadzi samodzielną gospodarkę finansową pokrywając z posiadanych środków i uzyskiwanych wpływów wydatki na finansowanie zadań określonych w ustawie oraz kosztów działalności. Wojewódzki Fundusz udziela pomocy finansowej z zakresu ochrony środowiska i gospodarki wodnej na terenie Małopolski. Wydatkowanie środków Wojewódzkiego Funduszu obejmuje przedsięwzięcia i zadania w zakresie ochrony środowiska i gospodarki wodnej, określone rodzajowo w art. 400a ust. 1 pkt 1-9 i 11-42 ustawy z dnia 27 kwietnia 2001 roku Prawo ochrony środowiska.

Fundusz udziela dofinansowania na:

- zadania inwestycyjne z zakresu:
 - gospodarki wodno-ściekowej i ochrony wód
 - gospodarki odpadami i ochrony powierzchni ziemi
 - ochrony powietrza (w tym odnawialne źródła energii) i termomodernizacji

⁶ W tej części zawarto informacje i cytaty ze strony internetowej Funduszu – www.wfos.krakow.pl

- ochrony przed hałasem

- zadania nieinwestycyjne, m.in.:

- edukację ekologiczną
- przedsięwzięcia z zakresu ochrony przyrody (np. ochrona gatunkowa roślin i zwierząt, sporządzenie planów ochrony dla obszarów objętych ochroną, nasadzenia drzew i krzewów, zabiegi pielęgnacyjne pomników przyrody)
- państwowy monitoring środowiska
- wojewódzkie programy i plany związane z ochroną środowiska i gospodarką wodną.

Załącznik - Lista uczestników warsztatów strategicznych

Poniżej podano listę uczestników warsztatów w dniu 28 września 2015 r. w Sali Konferencyjnej Gimnazjum w Sieprawiu.

Lp.	Imię i nazwisko	Podmiot	Pełniona funkcja
1.			